



แผนปฏิบัติการ  
ประจำปีงบประมาณ พ.ศ. 2558  
ของ  
วิทยาลัยสารพัดช่างศรีสะเกษ  
จังหวัด ศรีสะเกษ

สำนักงานคณะกรรมการการอาชีวศึกษา  
กระทรวงศึกษาธิการ  
กันยายน 2557

# คำนำ

แผนปฏิบัติการประจำปีงบประมาณ พ.ศ. 2558 ของ วิทยาลัยสารพัดช่างศรีสะเกษ จังหวัดศรีสะเกษนี้ เป็นการจัดทำแผนปฏิบัติการของสถานศึกษาในการดำเนินการ ที่สำคัญเพื่อให้ นโยบายของสถานศึกษาบรรลุผลตามเป้าหมายสูงสุดที่วางไว้อย่างมีประสิทธิภาพ

วิทยาลัยสารพัดช่างศรีสะเกษ เป็นสถานศึกษาที่มุ่งจัดการศึกษาฝึกอบรมอาชีพ ให้มีคุณภาพ มาตรฐานวิชาชีพ สามารถประกอบอาชีพส่วนตัวได้และตรงตามความต้องการของตลาดแรงงานในท้องถิ่น และระดับชาติได้ จำเป็นต้องมีแผนปฏิบัติการที่มีเป้าหมายที่แน่นอน ในการจัดเตรียมวัสดุ ครุภัณฑ์ และสื่อ ในการจัดการเรียนการสอน เพื่อเตรียมความพร้อมในการให้การศึกษา วิชาชีพแก่นักเรียน นักศึกษา และ ประชาชนทั่วไป ให้ได้รับผลสัมฤทธิ์ตามจุดหมายของหลักสูตรและช่วยในการดำเนินงานต่างๆ ของสถาน ศึกษาบรรลุผลตามความมุ่งหมายที่วางไว้เป็นอย่างดี

ท้ายนี้ ขอขอบพระคุณคณะกรรมการทุกฝ่ายที่ตั้งใจปฏิบัติงานทำให้แผนปฏิบัติการที่สำเร็จลุล่วง ด้วยดี

ฝ่ายแผนงานและความร่วมมือ

วิทยาลัยสารพัดช่างศรีสะเกษ

กันยายน 2557

# สารบัญ

เรื่อง/รายการ	หน้า
1 คำชี้แจงและแนวปฏิบัติการจัดทำแผนปฏิบัติราชการ	1
2 รูปแบบการจัดทำปกแผนปฏิบัติราชการ	2 - 4
3 รูปแบบลักษณะการเขียนคำนำ	5
4 รูปแบบการเขียนสารบัญ	6
5 รูปแบบ ส่วนที่ 1 บทนำ	7 - 9
- วิสัยทัศน์ พันธกิจ และเป้าหมายบริการ ของ สอศ.	7
- ยุทธศาสตร์ มาตรการ และโครงการ สอศ.	8
- อื่น ๆ เช่น ยุทธศาสตร์ และนโยบาย ของรัฐบาล กระทรวง	9
6 รูปแบบ ส่วนที่ 2 ข้อมูลพื้นฐานของสถานศึกษา	10 - 12
- ปรัชญา/วิสัยทัศน์/พันธกิจ/อัตลักษณ์/เอกลักษณ์/อื่น ๆ	10
- จุดเน้นในการพัฒนาสถานศึกษา และความโดดเด่น (ผลงาน/รางวัล)	11
- กลยุทธ์ และมาตรการ ของสถานศึกษา ปีปัจจุบัน	12
- ประวัติ ความเป็นมา และข้อมูลด้านอาคารสถานที่	13 - 14
- แผนภูมิโครงสร้างการบริหาร ของสถานศึกษา	15
- ข้อมูลบุคลากร ของสถานศึกษา	16 - 19
- ข้อมูลนักเรียน นักศึกษา ของสถานศึกษา	20 - 21
7 รูปแบบ ส่วนที่ 3 แผนปฏิบัติราชการและแผนใช้จ่ายเงินงบประมาณ	
- สรุปผลการใช้จ่ายเงิน ปีที่ผ่านมา (ปีงบประมาณ พ.ศ. 2557)	22
- ประมาณการรายรับ - รายจ่าย ของสถานศึกษา ในปี 2558	23
- สรุปงบหน้ารายจ่าย	24 - 27
- รายละเอียดวิธีเขียนโครงการ	28
- ปฏิทินปฏิบัติราชการ/การดำเนินงานตามโครงการ	29 -31
8 ส่วนที่ 4 ภาคผนวก	

# ส่วนที่ 1

## บทนำ

### 1. วิสัยทัศน์ พันธกิจ และเป้าหมายบริการ สำนักงานคณะกรรมการการอาชีวศึกษา

#### วิสัยทัศน์

ผลิตและพัฒนากำลังคนอาชีวศึกษาอย่างมีคุณภาพ ได้มาตรฐาน และตรงตามความต้องการของ  
แรงงาน สังคม ระดับประเทศและภูมิภาค

#### พันธกิจ

- 1 จัดและส่งเสริมและพัฒนากิจการอาชีวศึกษาและการฝึกอบรมวิชาชีพให้มีคุณภาพและได้มาตรฐาน
- 2 ยกกระดับคุณภาพและมาตรฐานกำลังคนสายอาชีพเข้าสู่สากล
- 3 ขยายโอกาสทางการศึกษาสายอาชีพอย่างทั่วถึง ต่อเนื่อง เสมอภาค และเป็นธรรม
- 4 เป็นแกนกลางในการจัดการอาชีวศึกษาและฝึกอบรมวิชาชีพ ระดับฝีมือ  
เทคนิคและเทคโนโลยีของประเทศ
- 5 สร้างเครือข่ายความร่วมมือให้ทุกภาคส่วนมีส่วนร่วมในการพัฒนาการจัดการอาชีวศึกษาและ  
การฝึกอบรมวิชาชีพ
- 6 วิจัย สร้างนวัตกรรม จัดการองค์ความรู้เพื่อการพัฒนาอาชีพ และคุณภาพชีวิตของประชาชน
- 7 ส่งเสริม/พัฒนา ครูและบุคลากรอาชีวศึกษาเพื่อความเป็นเลิศ มั่นคง และก้าวหน้าในวิชาชีพ

## 2. ยุทธศาสตร์ มาตรการ และโครงการ สำนักงานคณะกรรมการการอาชีวศึกษา

### ยุทธศาสตร์

- 1 ยกระดับคุณภาพผู้เรียนเข้าสู่มาตรฐานสากล
- 2 เพิ่มปริมาณผู้เรียนสายอาชีพให้เพียงพอต่อความต้องการของประเทศ
- 3 ส่งเสริมการมีส่วนร่วมจากทุกภาคส่วนในการจัดอาชีวศึกษา
- 4 เพิ่มประสิทธิภาพบริหารจัดการให้มีมาตรฐานและคุณภาพโดยใช้หลักธรรมาภิบาล

### มาตรการ

- 1 ส่งเสริมศักยภาพสถานศึกษา
- 2 การจัดการศึกษาระบบทวิภาค
- 3 ปฏิรูปการเรียนการสอน
- 4 ปฏิรูปสื่อและหลักสูตร
- 5 ระเบียบวินัย ความภาคภูมิใจในชาติ
- 6 ทุนและเงินสนับสนุนการศึกษา
- 7 การสร้างและกระจายโอกาส
- 8 สร้างความร่วมมือกับภาคเอกชนในทุกกระดับ
- 9 สร้างเครือข่ายความร่วมมือในระดับภูมิภาคอาเซียนและต่างประเทศ
- 10 พัฒนาระบบบริหารจัดการ
- 11 ส่งเสริมสถาบันชาติ ศาสนา และพระมหากษัตริย์

### โครงการ

- 1 ผลงานวิจัยเพื่อการถ่ายทอดเทคโนโลยี (เงินอุดหนุนโครงการเสริมสร้างนวัตกรรมการพัฒนา  
สิ่งประดิษฐ์ของคนรุ่นใหม่และทุนยนต์อาชีวศึกษา)
- 2 ผลงานวิจัยเพื่อสร้างองค์ความรู้ (เงินอุดหนุนโครงการวิจัยและพัฒนาอาชีวศึกษาเพื่อสร้าง  
องค์ความรู้และนวัตกรรม)
- 3 โครงการส่งเสริมงานวิจัยพัฒนานโยบายและวิจัยองค์ความรู้เพื่อการพัฒนาอาชีวศึกษา
- 4 เงินอุดหนุนนักเรียนอาชีวศึกษาเพื่อแก้ไขปัญหาความยากจนในชนบท (อศ.กช.)
- 5 เงินอุดหนุนทุนการศึกษาเฉลิมราชกุมารี
- 6 โครงการสนับสนุนค่าใช้จ่ายในการจัดการศึกษาตั้งแต่ระดับอนุบาลจนจบการศึกษาขั้นพื้นฐาน
- 7 เงินอุดหนุนค่าบำรุงสมาชิกวิทยาลัยนักบริหารการศึกษาระหว่างเทคนิคแผนโคลัมโบ
- 8 เงินอุดหนุนการฝึกอบรมเกษตรกรระยะสั้น
- 9 เงินอุดหนุนองค์การเกษตรกรในอนาคตแห่งประเทศไทยในบรมราชูปถัมภ์ สมเด็จพระเทพ

รัตนราชสุดาฯ สยามบรมราชกุมารี (อกท.)

- 10 เงินอุดหนุนกิจกรรมองค์การวิชาชีพอุตสาหกรรม
- 11 เงินอุดหนุนโครงการทางไกลผ่านดาวเทียมวังไกลกังวล
- 12 เงินอุดหนุนการหารายได้ระหว่างเรียนของนักเรียนนักศึกษาที่ยากจน
- 13 เงินอุดหนุนกิจกรรมองค์การวิชาชีพพาณิชยกรรม ความคิดสร้างสรรค์ อำนวยการและอาชีพเฉพาะทาง
- 14 เงินอุดหนุนการศึกษาต่อระดับปริญญาตรีสายปฏิบัติการ
- 15 โครงการวิทยาลัยเทคโนโลยีฐานวิทยาศาสตร์
- 16 โครงการโรงเรียนพระราชทานวิทยาลัยกำปงเจ็ล ราชอาณาจักรกัมพูชา
- 17 โครงการความร่วมมือกับต่างประเทศเพื่อพัฒนาอาชีวศึกษาไทยของประเทศไทย
- 18 จัดตั้งสถาบันการอาชีวศึกษา
- 19 โครงการรณรงค์ป้องกัน และแก้ไขปัญหายาเสพติด (TO BE NUMBER ONE)
- 20 โครงการขยายบทบาทศูนย์ซ่อมสร้างเพื่อชุมชน (Fix it Center)
- 21 โครงการพัฒนาการศึกษาในจังหวัดชายแดนภาคใต้
- 22 โครงการส่งเสริมการประกอบอาชีพอิสระในกลุ่มผู้เรียนอาชีวศึกษา
- 23 โครงการศูนย์ฝึกอบรมอาชีพในสถานศึกษาเพื่อพัฒนาอาชีพประชาชน
- 24 โครงการเตรียมความพร้อมสู่ประชาคมอาเซียน
- 25 โครงการเพิ่มขีดความสามารถทางภาษาสำหรับนักเรียนนักศึกษาอาชีวะ
- 26 โครงการสร้างเสริมคุณภาพสถานศึกษาขนาดเล็ก ให้ได้มาตรฐานอาชีวศึกษา
- 27 โครงการลดปัญหาการออกกลางคันของผู้เรียนอาชีวศึกษา
- 28 โครงการความร่วมมือในการฝึกงานนักเรียนนักศึกษาอาชีวศึกษาในต่างประเทศ
- 29 โครงการส่งเสริมทักษะวิชาชีพเพื่อเป็นมืออาชีพและความเป็นเลิศนักศึกษาอาชีวศึกษาเพื่อสร้างทุนปัญญาชาติ
- 30 โครงการขยายอาชีวะอำเภอ
- 31 โครงการเสริมสร้างคุณธรรม จริยธรรม และธรรมาภิบาล ในสถานศึกษา
- 32 โครงการส่งเสริมการปฏิรูปอาชีวศึกษาเพื่อผลสัมฤทธิ์ผู้เรียนด้วยคุณภาพและมาตรฐานให้มีสมรรถนะความพร้อมเพื่อเข้าสู่ตลาดแรงงาน
- 33 โครงการขยายโอกาสการศึกษาวิชาชีพและพัฒนาคุณภาพการจัดการหลักสูตรวิชาชีพระยะสั้นเพื่อพัฒนาอาชีพประชาชน
- 34 โครงการผลิต พัฒนา เสริมสร้างคุณภาพชีวิตครู คณาจารย์และบุคลากรทางการศึกษา
- 35 โครงการเพิ่มประสิทธิภาพการเรียนการสอนและการบริหารจัดการอาชีวศึกษาด้วยเทคโนโลยีสารสนเทศ
- 36 โครงการอาชีวศึกษาพัฒนา

- 37 โครงการสร้างค่านิยมอาชีวศึกษา
- 38 โครงการศูนย์ความชำนาญวิชาชีพเฉพาะทาง
- 39 โครงการยกระดับคุณภาพการจัดอาชีวศึกษาทวิภาคี
- 40 โครงการปฏิรูปการสอนภาษาไทย ประวัติศาสตร์ หน้าที่พลเมือง
- 41 โครงการยกระดับมาตรฐานทักษะพื้นฐานอาชีพ
- 42 โครงการอาชีวศึกษามาตรฐานสากล
- 43 เร่งประสิทธิภาพการสอนของครูอาชีวศึกษา
- 44 จัดทำบุคลากรสนับสนุนเพื่อคืนครูให้นักเรียน
- 45 โครงการความร่วมมือในการผลิตและพัฒนากำลังคนให้มีคุณภาพและมาตรฐาน เชื่อมโยงอุตสาหกรรมเป้าหมายสอดคล้องความต้องการตลาดแรงงานและทิศทางการพัฒนาประเทศ

## นโยบาย ยุทธศาสตร์ ที่เกี่ยวข้อง

นโยบายรัฐบาล 11 ด้าน คือ

- 1 การปกป้องเขตชุมชนพระมหากษัตริย์
- 2 การรักษาความมั่นคงของประเทศ
- 3 การลดความเหลื่อมล้ำของสังคมและการสร้างโอกาสการเข้าถึงบริการของรัฐ
- 4 การศึกษาและเรียนรู้ การทะนุบำรุงศาสนา ศิลปะและวัฒนธรรม
- 5 การยกระดับคุณภาพบริการด้านสาธารณสุข และสุขภาพของประชาชน
- 6 การเพิ่มศักยภาพทางเศรษฐกิจของประเทศ
- 7 การส่งเสริมบทบาทและใช้โอกาสในประชาคมอาเซียน
- 8 การพัฒนาและส่งเสริมการใช้ประโยชน์จากวิทยาศาสตร์ เทคโนโลยี การวิจัยและพัฒนา และนวัตกรรม
- 9 การรักษาความมั่นคงของฐานทรัพยากร และการสร้างสมดุลระหว่างการอนุรักษ์กับการใช้ประโยชน์อย่างยั่งยืน
- 10 การส่งเสริมการบริหารราชการแผ่นดินที่มีธรรมาภิบาลและการป้องกันปราบปรามการทุจริตและประพฤติมิชอบในภาครัฐ
- 11 ปรับปรุงกฎหมายและกระบวนการยุติธรรม

## นโยบายรัฐบาลด้านการศึกษา ศาสนา ศิลปวัฒนธรรม

1 จัดให้มีการปฏิรูปการศึกษาและการเรียนรู้โดยให้ความสำคัญทั้งการศึกษาในระบบและการศึกษาทางเลือกไปพร้อมกัน เพื่อสร้างคุณภาพของคนไทยให้สามารถเรียนรู้ พัฒนาตนได้เต็มตามศักยภาพ ประกอบอาชีพและดำรงชีวิตได้โดยมีความใฝ่รู้และทักษะที่เหมาะสม เป็นคนที่มีคุณธรรมสร้างเสริมคุณภาพการเรียนรู้ โดยเน้นการเรียนรู้เพื่อสร้างสัมมาชีพในพื้นที่ ลดความเหลื่อมล้ำ และพัฒนากำลังคนให้เป็นที่ต้องการเหมาะสมกับพื้นที่ ทั้งในด้านการเกษตร อุตสาหกรรมและธุรกิจบริการ

2 ในระยะเฉพาะหน้า จะปรับเปลี่ยนการจัดสรรงบประมาณสนับสนุนการศึกษาให้สอดคล้องกับความจำเป็นของผู้เรียนและลักษณะพื้นที่ของสถานศึกษา และปรับปรุง และบูรณาการระบบการกู้ยืมเงินเพื่อการศึกษาให้มีประสิทธิภาพ เพื่อเพิ่มโอกาสแก่ผู้ยากจนหรือด้อยโอกาส จัดระบบการสนับสนุนให้เยาวชนและประชาชนทั่วไปมีสิทธิเลือกรับบริการการศึกษาทั้งในระบบโรงเรียนและนอกโรงเรียนโดยจะพิจารณาจัดให้มีคู่มือการศึกษาเป็นแนวทางหนึ่ง

3 ให้องค์กรภาคประชาสังคม ภาคเอกชน องค์กรปกครองส่วนท้องถิ่น และประชาชนทั่วไปมีโอกาสร่วมจัดการการศึกษาที่มีคุณภาพและทั่วถึง และร่วมในการปฏิรูปการศึกษาและการเรียนรู้กระจายอำนาจการบริหารจัดการศึกษาสู่สถานศึกษา เขตพื้นที่การศึกษา และองค์กรปกครองส่วนท้องถิ่นตามศักยภาพและความพร้อม โดยให้สถานศึกษาสามารถเป็นนิติบุคคลและบริหารจัดการได้อย่างอิสระ และคล่องตัวขึ้น



4 พัฒนาคอนทราสต์ช่วงวัยโดยส่งเสริมการเรียนรู้ตลอดชีวิต เพื่อให้สามารถมีความรู้และทักษะใหม่ที่สามารถประกอบอาชีพได้หลากหลายตามแนวโน้มการจ้างงานในอนาคต ปรับกระบวนการเรียนรู้และหลักสูตรให้เชื่อมโยงกับภูมิสังคม โดยบูรณาการความรู้และคุณธรรมเข้าด้วยกันเพื่อให้เอื้อต่อการพัฒนาผู้เรียนทั้งในด้านความรู้ ทักษะ การใฝ่เรียนรู้ การแก้ปัญหา การรับฟังความเห็นผู้อื่น การมีคุณธรรม จริยธรรม และความเป็นพลเมืองดี โดยเน้นความร่วมมือระหว่างผู้เกี่ยวข้องทั้งในและนอกโรงเรียน

5 ส่งเสริมอาชีวศึกษาและการศึกษาระดับวิทยาลัยชุมชน เพื่อสร้างแรงงานที่มีทักษะ โดยเฉพาะในท้องถิ่นที่มีความต้องการแรงงาน และพัฒนาคุณภาพมาตรฐานการศึกษาให้เชื่อมโยงกับมาตรฐานวิชาชีพ

6 พัฒนาระบบการผลิตและพัฒนาครูที่มีคุณภาพและมีจิตวิญญาณของความเป็นครูเน้นครูผู้สอนให้มีวุฒิตรงตามวิชาที่สอน นำเทคโนโลยีสารสนเทศและเครื่องมือที่เหมาะสมมาใช้ในการเรียนการสอน เพื่อเป็นเครื่องมือช่วยครูหรือเพื่อการเรียนรู้ด้วยตนเอง เช่น การเรียนทางไกล การเรียนโดยระบบอิเล็กทรอนิกส์ เป็นต้น รวมทั้งปรับระบบการประเมินสมรรถนะที่สะท้อนประสิทธิภาพการจัดการเรียนการสอนและการพัฒนาคุณภาพผู้เรียนเป็นสำคัญ

7 ทะนุบำรุงและอุปถัมภ์พระพุทธศาสนาและศาสนาอื่นๆ สนับสนุนให้องค์กรทางศาสนาบทบาทสำคัญในการปลูกฝังคุณธรรม จริยธรรม ตลอดจนพัฒนาคุณภาพชีวิต สร้างสันติสุขและความปรองดองสมานฉันท์ในสังคมไทยอย่างยั่งยืน และมีส่วนร่วมในการพัฒนาสังคมตามความพร้อม

8 อนุรักษ์ ฟื้นฟู และเผยแพร่มรดกทางวัฒนธรรม ภาษาไทยและภาษาถิ่น ภูมิปัญญาท้องถิ่น รวมทั้งความหลากหลายของศิลปวัฒนธรรมไทย เพื่อการเรียนรู้ สร้างความภาคภูมิใจในประวัติศาสตร์และความเป็นไทย นำไปสู่การสร้างความสัมพันธ์อันดีในระดับประชาชน ระดับชาติระดับภูมิภาค และระดับนานาชาติ ตลอดจนเพิ่มมูลค่าทางเศรษฐกิจให้แก่ประเทศ

9 สนับสนุนการเรียนรู้ภาษาต่างประเทศ วัฒนธรรมของประเทศเพื่อนบ้านและวัฒนธรรมสากล และการสร้างสรรค์งานศิลปะและวัฒนธรรมที่เป็นสากล เพื่อเตรียมเข้าสู่สากลวัฒนธรรม ของประชาคมอาเซียนและเพื่อการเป็นส่วนหนึ่งของประชาคมโลก

10 ปลูกฝังค่านิยมและจิตสำนึกที่ดี รวมทั้งสนับสนุนการผลิตสื่อคุณภาพ เพื่อเปิดพื้นที่สาธารณะให้เยาวชนและประชาชนได้มีโอกาสแสดงออกอย่างสร้างสรรค์

### **แผนพัฒนาเศรษฐกิจและสังคมแห่งชาติ ฉบับที่ 11 (พ.ศ. 2555 – 2559)**

การพัฒนาประเทศในระยะแผนพัฒนาเศรษฐกิจและสังคมแห่งชาติฉบับที่ 11 (พ.ศ.2555-2559) มีแนวคิดที่มีความต่อเนื่องจากแนวคิดของแผนพัฒนาเศรษฐกิจและสังคมแห่งชาติ ฉบับที่ 8 - 10 โดยยังคงยึดหลัก “ปรัชญาของเศรษฐกิจพอเพียง” และ “คนเป็นศูนย์กลางของการพัฒนา” รวมทั้ง “สร้างสมดุลการพัฒนา” ในทุกมิติ และขับเคลื่อนให้บังเกิดผลในทางปฏิบัติที่ชัดเจนยิ่งขึ้นในทุกระดับ เพื่อให้การพัฒนาและบริหารประเทศเป็นไปบนทางสายกลาง เชื่อมโยงทุกมิติของการพัฒนาอย่างบูรณาการทั้งคน สังคม เศรษฐกิจ สิ่งแวดล้อมและการเมือง โดยมีการวิเคราะห์อย่าง “มีเหตุผล” และใช้หลัก “ความ

พอประมาณ” ให้เกิดความสมดุลระหว่างมิติทางวัตถุกับจิตใจของคนในชาติ ความสมดุลระหว่างความสามารถในการพึ่งตนเองกับการแข่งขันในเวทีโลก ความสมดุลระหว่างสังคมชนบทกับเมือง เตรียม “ระบบภูมิคุ้มกัน” ด้วยการบริหารจัดการความเสี่ยงให้เพียงพอพร้อมรับผลกระทบจากการเปลี่ยนแปลงทั้งภายนอกและภายในประเทศ ทั้งนี้ การขับเคลื่อนกระบวนการพัฒนาทุกขั้นตอนต้องใช้ “ความรอบรู้” ในการพัฒนาต่าง ๆ ด้วยความรอบคอบ เป็นไปตามลำดับขั้นต้น และสอดคล้องกับวิถีชีวิตของสังคมไทย รวมทั้งเสริมสร้างศีลธรรมและสำนึกใน “คุณธรรม และจริยธรรม” ในการปฏิบัติหน้าที่และดำเนินชีวิตด้วย “ความเพียร” จะเป็นภูมิคุ้มกันที่ดีให้พร้อมเผชิญการเปลี่ยนแปลงที่เกิดขึ้นทั้งในระดับปัจเจก ครอบครัว ชุมชน สังคม และประเทศชาติ

**วิสัยทัศน์ในช่วง พ.ศ.2555-2559 “สังคมอยู่ร่วมกันอย่างมีความสุข ด้วยความเสมอภาค เป็นธรรม และมีภูมิคุ้มกันต่อการเปลี่ยนแปลง”** ประกอบด้วย 4 พันธกิจ คือ

- 1 สร้างสังคมเป็นธรรมและเป็นสังคมที่มีคุณภาพ ทุกคนมีความมั่นคงในชีวิต ได้รับการคุ้มครองทางสังคมที่มีคุณภาพอย่างทั่วถึงและเท่าเทียม มีโอกาสเข้าถึงทรัพยากรและกระบวนการยุติธรรมอย่างเสมอภาค ทุกภาคส่วนได้รับการเสริมพลังให้สามารถมีส่วนร่วมในกระบวนการพัฒนา ภายใต้ระบบบริหารจัดการภาครัฐที่โปร่งใส เป็นธรรม
- 2 พัฒนาคุณภาพคนไทยให้มีคุณธรรม เรียนรู้ตลอดชีวิต มีทักษะและการดำรงชีวิตอย่างเหมาะสมในแต่ละช่วงวัย สถาบันทางสังคมและชุมชนท้องถิ่นมีความเข้มแข็ง สามารถปรับตัวรู้เท่าทันกับการเปลี่ยนแปลง
- 3 พัฒนาระบบการผลิตและบริการให้เข้มแข็งและมีคุณภาพบนฐานความรู้ ความคิดสร้างสรรค์และภูมิปัญญา สร้างความมั่นคงด้านอาหารและพลังงาน ปรับโครงสร้างการผลิตและการบริโภคให้เป็นมิตรกับสิ่งแวดล้อม พร้อมสร้างความเชื่อมโยงกับประเทศในภูมิภาคเพื่อความมั่นคงทางเศรษฐกิจและสังคม
- 4 สร้างความมั่นคงของฐานทรัพยากรธรรมชาติและสิ่งแวดล้อม สนับสนุนการมีส่วนร่วมของชุมชน รวมทั้งสร้างภูมิคุ้มกันเพื่อรองรับผลกระทบจากการเปลี่ยนแปลงสภาพภูมิอากาศและภัยพิบัติทางธรรมชาติ

### **แผนการศึกษาแห่งชาติฉบับปรับปรุง (พ.ศ. 2552-2559)**

**1) ปรัชญาหลักและกรอบแนวคิด การจัดทำแผนการศึกษาแห่งชาติ ฉบับปรับปรุง (พ.ศ.2552-2559)**

การจัดทำแผนการศึกษาแห่งชาติ ฉบับปรับปรุง (พ.ศ.2552-2559) ยึดหลักปรัชญาของเศรษฐกิจพอเพียง ยึดทางสายกลางอยู่บนพื้นฐานของความสมดุลพอดี รู้จักพอประมาณ อย่างมีเหตุผล มีความรอบรู้เท่าทันโลก เพื่อมุ่งให้เกิดการพัฒนาที่ยั่งยืนและความอยู่ดีมีสุขของคนไทย เกิดการบูรณาการแบบองค์รวมที่ยึด “คน” เป็นศูนย์กลางของการพัฒนาและสร้างการพัฒนาอยู่มี “ดุลยภาพ” ทั้งด้านเศรษฐกิจ สังคม การเมือง และสิ่งแวดล้อม เป็นแผนที่บูรณาการศาสนา ศิลปะ วัฒนธรรม และกีฬา กับการศึกษาทุก

ระดับ รวมทั้งเชื่อมโยงการพัฒนาการศึกษากับการพัฒนาในด้านต่าง ๆ ทั้งด้านเศรษฐกิจ สังคม การเมือง การปกครอง วัฒนธรรม สิ่งแวดล้อม วิทยาศาสตร์ และเทคโนโลยี เป็นต้น โดยคำนึงถึงการพัฒนาอย่างต่อเนื่องตลอดชีวิต

## 2) เจตนารมณ์ของแผน

แผนการศึกษาแห่งชาติมีเจตนารมณ์เพื่อมุ่ง (1) พัฒนาชีวิตให้เป็น “มนุษย์ที่สมบูรณ์ ทั้งทางร่างกาย จิตใจ สติปัญญา ความรู้และคุณธรรม มีจริยธรรม และวัฒนธรรมในการดำรงชีวิต สามารถอยู่ร่วมกับผู้อื่นได้อย่างมีความสุข” และ (2) พัฒนาสังคมไทยให้เป็นสังคมที่มีความเข้มแข็งและมีคุณภาพ ใน 3 ด้าน คือ เป็นสังคมคุณภาพ สังคมแห่งภูมิปัญญาและการเรียนรู้ และสังคมสมานฉันท์และเอื้ออาทรต่อกัน

## 3) วัตถุประสงค์ของแผน

เพื่อให้บรรลุตามปรัชญาหลักและเจตนารมณ์ของแผนการศึกษาแห่งชาติ ฉบับปรับปรุง (พ.ศ. 2552-2559) จึงกำหนดวัตถุประสงค์ของแผนฯ ที่สำคัญ 3 ประการ ดังนี้

- 1) พัฒนาคนอย่างรอบด้านและสมดุลเพื่อเป็นฐานหลักของการพัฒนา
- 2) เพื่อสร้างสังคมไทยให้เป็นสังคมคุณธรรม ภูมิปัญญาและการเรียนรู้
- 3) เพื่อพัฒนาสภาพแวดล้อมของสังคมเพื่อเป็นฐานในการพัฒนาคน และสร้างสังคม

คุณธรรม ภูมิปัญญา และการเรียนรู้

### ยุทธศาสตร์การพัฒนาการศึกษาของกระทรวงศึกษาธิการ พ.ศ.2555 - 2558

**วิสัยทัศน์** จัดการศึกษาไทยโดย “ยึดนักเรียนเป็นศูนย์กลาง” มุ่งกระจายโอกาสทางการศึกษาอย่างเท่าเทียมทั้งในเมืองและชนบท พร้อมจัดการศึกษาที่มีคุณภาพสำหรับทุกคน การศึกษาจะนำไปสู่การสร้าง ความเข้มแข็งของประชาชน ประชาชนที่เข้มแข็งและมีความรู้คือทุนที่มีพลังในการต่อสู้กับความยากจน

**พันธกิจ** 1) จัดการศึกษาที่มีคุณภาพสำหรับเด็ก เยาวชน ผู้พิการ และผู้ด้อยโอกาสทุกคน เพื่อให้เท่าเทียมกันทุกแห่งไม่ว่าในเมืองหรือชนบท ไม่ว่าจะจัดโดยรัฐหรือเอกชน ตั้งแต่ปฐมวัยจนถึงชั้นมัธยมศึกษาปีที่ 6 และเทียบเท่า

2) พัฒนานักศึกษาไทยให้เป็นมืออาชีพ เป็นพลเมืองโลกที่ทันสมัย มีทักษะหลากหลาย มีความสามารถในการแข่งขันในตลาดโลกได้ และอยู่ร่วมกันเป็นสังคมที่วางอยู่บนฐานความรู้ ตั้งแต่ชั้นมัธยมศึกษาปีที่ 6 ขึ้นไป โดยเฉพาะระดับอาชีวศึกษาและระดับอุดมศึกษา

- 3) พัฒนาระบบบริหารจัดการศึกษาตามหลักธรรมาภิบาล

### ยุทธศาสตร์การพัฒนาการศึกษา

1) การพัฒนาคุณภาพการศึกษาทุกระดับ ทุกประเภท โดยมุ่งเน้นเป้าหมายหลัก คือ นักเรียนเป็นศูนย์กลาง

- 2) สร้างโอกาสทางการศึกษาแก่ประชากรทุกกลุ่มอย่างเท่าเทียม

- 3) ปฏิรูปครู เพื่อยกฐานะครูและวิชาชีพครูให้เป็นวิชาชีพชั้นสูง

4) การจัดการศึกษาระดับอุดมศึกษา ระดับอาชีวศึกษา และการฝึกอาชีพให้สอดคล้องกับตลาดแรงงาน ทั้งในเชิงปริมาณและคุณภาพ

- 5) การพัฒนาการใช้เทคโนโลยีสารสนเทศเพื่อให้เกิดการศึกษาที่ติดต่อกับนานาชาติ
- 6) สนับสนุนการพัฒนาเพื่อสร้างทุนปัญญาชาติ
- 7) การเพิ่มขีดความสามารถของทรัพยากรมนุษย์เพื่อรองรับการเปิดเสรีประชาคมอาเซียน

#### **ยุทธศาสตร์การจัดสรรงบประมาณรายจ่าย ประจำปีงบประมาณ พ.ศ.2558**

- 1 ยุทธศาสตร์การฟื้นฟูความเชื่อมั่นและเร่งรัดวางรากฐานที่ดีของประเทศ
- 2 ยุทธศาสตร์ความมั่นคงแห่งรัฐ
- 3 ยุทธศาสตร์การสร้างความเจริญเติบโตทางเศรษฐกิจอย่างยั่งยืนและเป็นธรรม
- 4 ยุทธศาสตร์การศึกษา สาธารณสุข คุณธรรม จริยธรรม และคุณภาพชีวิต
- 5 ยุทธศาสตร์การจัดการทรัพยากรธรรมชาติและสิ่งแวดล้อม
- 6 ยุทธศาสตร์การพัฒนาวิทยาศาสตร์ เทคโนโลยี การวิจัยและนวัตกรรม
- 7 ยุทธศาสตร์การต่างประเทศและเศรษฐกิจระหว่างประเทศ
- 8 ยุทธศาสตร์การบริหารกิจการบ้านเมืองที่ดี
- 9 รายการค่าดำเนินการภาครัฐ

#### **ยุทธศาสตร์/ แผนงาน การจัดสรรงบประมาณรายจ่าย ประจำปีงบประมาณ พ.ศ.2558**

##### **ที่เกี่ยวข้องกับสำนักงานคณะกรรมการการอาชีวศึกษา**

#### **4 ยุทธศาสตร์การศึกษา สาธารณสุข คุณธรรม จริยธรรม และคุณภาพชีวิต**

##### **1 แผนงานขยายโอกาสและพัฒนาคุณภาพการศึกษา**

###### **นโยบายการจัดสรรงบประมาณ**

1.1 ส่งเสริมการปฏิรูปการศึกษาทั้งระบบ ในด้านคุณภาพครู หลักสูตร ห้องเรียน และการใช้เทคโนโลยีทางการศึกษา รวมทั้งบูรณาการนโยบายการศึกษาในแต่ละระดับ เพิ่มผลสัมฤทธิ์ของการจัดการศึกษา ตั้งแต่วัยเด็กจนมีความพร้อมเข้าสู่ตลาดแรงงาน

1.2 สร้างวัฒนธรรมและสังคมการเรียนรู้ตลอดชีวิต ให้คนทุกกลุ่มวัยควบคู่กับการพัฒนาแหล่งเรียนรู้ในทุกประเภทและในระดับพื้นที่ ส่งเสริมการรักการอ่าน เพิ่มทักษะการใช้ภาษาไทย และภาษาต่างประเทศ

1.3 พัฒนาเด็กวัยเรียนทุกระดับให้มีความรู้ทางวิชาการ และความฉลาดทางอารมณ์ เรียนรู้ และภูมิใจในประวัติศาสตร์ไทย ยึดมั่นในสถาบันชาติ ศาสนา พระมหากษัตริย์ มีคุณธรรม จริยธรรม มีความเป็นพลเมืองที่ดี ตระหนักในสิทธิหน้าที่ ความเสมอภาค การทำประโยชน์ต่อสังคม มีจิตอาสา และจิตสำนึกที่ดีผ่านกระบวนการอบรมเยาวชนที่เหมาะสมกับวัย

1.4 พัฒนาระบบการเรียนการสอนโดยมีนักเรียนเป็นศูนย์กลาง ส่งเสริมให้เกิดกระบวนการคิดวิเคราะห์ และแก้ไขปัญหาอย่างเป็นระบบ

1.5 ส่งเสริมการผลิตและพัฒนากำลังคนให้มีคุณภาพและมาตรฐาน เชื่อมโยงกับกลุ่มอุตสาหกรรมเป้าหมาย สอดคล้องตามความต้องการของตลาดแรงงานและทิศทางการพัฒนาประเทศ

1.6 พัฒนาคู่มือที่มีคุณภาพ มีจิตวิญญาณความเป็นครู สนับสนุนการผลิตบุคลากรทางการศึกษาในสาขาขาดแคลน

1.7 เพิ่มโอกาสในการเข้าถึงบริการทางการศึกษาอย่างเท่าเทียม เสริมสร้างโอกาสการศึกษาต่อในระดับที่สูงขึ้น รวมทั้งสนับสนุนภาครัฐ ภาคเอกชน และสื่อมวลชนในการผลิตและเผยแพร่สื่อที่ปลอดภัยและสร้างสรรค์

1.8 สนับสนุนการดำเนินการกิจพื้นฐานของหน่วยงาน

## 2. แผนงานสนับสนุนการจัดการศึกษาขั้นพื้นฐาน

### นโยบายการจัดสรรงบประมาณ

2.1 จัดให้ประชากรวัยเรียนได้รับการศึกษาขั้นพื้นฐาน ตั้งแต่ระดับก่อนประถมศึกษา ถึงมัธยมศึกษาตอนปลายทั้งสายสามัญและสายอาชีพ โดยไม่เสียค่าใช้จ่าย

2.2 สนับสนุนการดำเนินงานตามภารกิจพื้นฐานของหน่วยงาน

3. แผนงานพัฒนาด้านสาธารณสุข

4. แผนงานพัฒนาระบบประกันสุขภาพ

5. แผนงานดูแลผู้สูงอายุ เด็ก สตรี คนพิการ และผู้ด้อยโอกาส

6. แผนงานยกระดับคุณภาพชีวิตของประชาชน

7. แผนงานเพิ่มประสิทธิภาพการบริหารจัดการและคุ้มครองแรงงาน

8. แผนงานป้องกันและแก้ไขปัญหาการค้ามนุษย์

9. แผนงานป้องกัน ปราบปราม และบำบัดรักษาผู้ติดยาเสพติด

10. แผนงานอนุรักษ์ส่งเสริมและพัฒนาศาสนา ศิลปะและวัฒนธรรม

11. แผนงานส่งเสริมและพัฒนาการกีฬาและนันทนาการ

## ส่วนที่ 2

### ข้อมูลพื้นฐาน

#### วิทยาลัยสารพัดช่างศรีสะเกษ

#### 1. ปรัชญา วิสัยทัศน์ พันธกิจ

##### ปรัชญา

ทักษะเยี่ยม เปี่ยมความรู้ เชิดชูคุณธรรม ผู้นำวิชาชีพ

##### วิสัยทัศน์

ผลิตและพัฒนากำลังคนด้านวิชาชีพให้มีคุณภาพได้มาตรฐานตรงตามความต้องการของตลาดแรงงาน และหลักปรัชญาของเศรษฐกิจพอเพียง

##### พันธกิจ

- 1 ผลิตและพัฒนากำลังด้านวิชาชีพ หลักสูตรวิชาชีพพระยาสัน หลักสูตรประกาศนียบัตรวิชาชีพ หลักสูตรประกาศนียบัตรวิชาชีพชั้นสูง มีคุณภาพได้มาตรฐาน
- 2 บริการวิชาชีพและเผยแพร่องค์ความรู้แก่ชุมชน สังคม ตามหลักปรัชญาเศรษฐกิจพอเพียง
- 3 สร้างภาคีเครือข่ายและความร่วมมือเพื่อพัฒนาด้านวิชาชีพในระดับภูมิภาค
- 4 วิจัย สร้างนวัตกรรม พัฒนาและถ่ายทอดความรู้ด้านวิชาชีพเพื่อพัฒนาอาชีพและเพิ่มศักยภาพในการแข่งขัน

##### ต้นไม้ประจำสถานศึกษา

ต้นราชพฤกษ์

##### สีประจำสถานศึกษา

สีม่วง-เหลือง

##### คำขวัญวิทยาลัยสารพัดช่างศรีสะเกษ

SIPOTEC ก้าวล้ำนำอาชีพ

##### อัตลักษณ์

บริการวิชาชีพสู่ชุมชน

##### เอกลักษณ์

แหล่งเรียนรู้วิชาชีพ

การวิเคราะห์ SWOT วิทยาลัยสารพัดช่างศรีสะเกษ

## การวิเคราะห์ SWOT วิทยาลัยสารพัดช่างศรีสะเกษ

### จุดแข็ง (Strengths)

- 1 บุคลากรส่วนใหญ่มีความรู้ ความสามารถและมีประสบการณ์ในการทำงาน
- 2 ที่ตั้งของวิทยาลัยอยู่ในชุมชนเมือง เดินทางและติดต่ออยู่ถนนใหญ่ สะดวกต่อการติดต่อประสานงาน
- 3 มีทุนการศึกษา ให้ผู้เรียนที่ยากจนเป็นจำนวนมาก
- 4 มีเทคโนโลยีสารสนเทศเพื่อการเรียนการสอนและบริหารค่อนข้างดี
- 5 มีสถานีวิทยุใช้ในการประชาสัมพันธ์ 107.50 M
- 6 นักเรียน นักศึกษา มีคารวะธรรมดี
- 7 เป็นวิทยาลัยที่ได้รับรางวัลพระราชทานขนาดเล็ก
- 8 เป็นสถานศึกษาที่มีสิ่งแวดล้อมที่ดี

### จุดอ่อน (Weaknesses)

- 1 บุคลากรส่วนมากเป็นครูจ้างสอน ไม่มีประสบการณ์ในการสอนและไม่ค่อยชินกับระบบราชการ จึงทำให้การพัฒนาการสอนได้ยาก
- 2 งบประมาณที่ได้รับมีไม่พอเพียงต่อการพัฒนาภายในสถานศึกษา
- 3 นักเรียน นักศึกษา ส่วนใหญ่ พื้นฐานความรู้ไม่ค่อยดีและมีฐานะยากจน โดยวิทยาลัยไม่มีโอกาสได้คัดเลือก เพราะต้องรับทุนคนที่มาสมัครเรียนตามนโยบาย
- 4 อาคารสถานที่มีสภาพเก่าชำรุด ทรุดโทรม เป็นเป็นสถานศึกษาเก่า ค่าใช้จ่ายในการปรับปรุงซ่อมแซมจึงใช้เงินงบประมาณค่อนข้างสูง
- 5 ครูภัณฑ์ยานพาหนะมีสภาพเก่า จึงต้องมีการซ่อมแซมอยู่เสมอ เสียค่าใช้จ่ายในการซ่อมค่อนข้างสูง
- 6 ไม่เคยได้รับงบประมาณด้านครุภัณฑ์ สิ่งก่อสร้าง

### โอกาส (Opportunities)

- 1 นโยบายภาครัฐสนับสนุนเงินกู้ยืมการศึกษาส่งผลให้วิทยาลัยฯ มีจำนวนนักศึกษาเพิ่ม
- 2 ชุมชนให้ความเชื่อถือและมีความไว้วางใจต่อคุณภาพการจัดการศึกษาของวิทยาลัยฯ
- 3 มีการทำสัญญาความร่วมมือทางวิชาการและกิจกรรมร่วมกับองค์กรหน่วยงานภายนอก องค์กรวิชาชีพ และสถานประกอบการอย่างสม่ำเสมอ
- 4 มีการนำสถานประกอบการด้านธุรกิจและอุตสาหกรรมเข้ามาร่วมกิจกรรมการเรียนการสอนในวิทยาลัย

### จุดอ่อน (Weaknesses)

- 1 สภาวะการแข่งขันเชิงรุกของสถานศึกษาในจังหวัดทั้งภาครัฐและเอกชนส่งผลต่อวิทยาลัยในพื้นที่
- 2 การขนส่งหรือพาหนะในการเดินทางมีผลต่อการเลือกสถานศึกษาให้ผู้เรียน
- 3 ค่านิยมของผู้เรียนส่วนใหญ่ต้องการเรียนในสถานศึกษาขนาดใหญ่

## 2. จุดเน้นในการพัฒนาสถานศึกษา และความโดดเด่น

### จุดเน้นในการพัฒนาของสถานศึกษา

- 1 ปฏิรูปการเรียนการสอนและพัฒนาคุณภาพกำลังคนด้านวิชาชีพทุกระดับได้มาตรฐาน
- 2 เสริมสร้างโอกาสการศึกษาวิชาชีพอย่างทั่วถึง
- 3 สร้างความเข้มแข็งเครือข่ายความร่วมมือการจัดการอาชีวศึกษาทั้งภาครัฐและเอกชน
- 4 สนับสนุนการวิจัยพัฒนา ถ่ายทอดองค์ความรู้เพื่อพัฒนาอาชีพของชุมชนและสังคม

### ความโดดเด่นของสถานศึกษา (ผลงาน/รางวัล/เกียรติยศ/ชื่อเสียง)

#### ผลงานดีเด่นด้านวิชาการ

- พ.ศ.2529 รางวัลดีเด่นประเภทขอยมหญิงฟรีสไตล์ งานศิลปหัตถกรรมและอาชีวศึกษา
- พ.ศ.2530 ประกาศเกียรติคุณงามมทรรรม QC ภาคตะวันออกเฉียงเหนือ
- พ.ศ.2530 รางวัลชนะเลิศอันดับ 1 สาขาวิชาเชื่อมแก๊ส งานศิลปหัตถกรรมและอาชีวศึกษา ครั้งที่ 40
- พ.ศ.2530 ประกาศเกียรติคุณผลงาน QC กรมอาชีวศึกษาประจำปี พ.ศ.2530
- พ.ศ.2532 รางวัลชนะเลิศประเภทขอยมสุภาพสตรีการแข่งขันทักษะวิชาชีพระดับภาคตะวันออกเฉียงเหนือ สาขาวิชาเสริมสวย
- พ.ศ.2532 รางวัลชนะเลิศอันดับ 1 การแข่งขันทักษะวิชาชีพระดับภาค ภาคตะวันออกเฉียงเหนือ สาขาวิชาช่างตัดเสื้อชาย
- พ.ศ.2523 รางวัลชนะเลิศอันดับ 1 "ตู้น้ำ 2 พลัง" ประเภทอุปกรณ์อำนวยความสะดวกในบ้าน และสำนักงาน การประกวดสิ่งประดิษฐ์ของคนรุ่นใหม่
- พ.ศ.2536 รางวัลอันดับที่ 3 การแข่งขันทักษะวิชาชีพสาขาวิชาช่างเชื่อมโลหะ (เชื่อมไฟฟ้า) ในการแข่งขันทักษะวิชาชีพกลุ่มสถานศึกษา วิทยาลัยสารพัดช่างและวิทยาลัยการอาชีวศึกษาตะวันออกเฉียงเหนือ
- พ.ศ.2544 ผลงานสิ่งประดิษฐ์สำหรับคนรุ่นใหม่ "เครื่องสูบน้ำพลังเด็ก" (Child Power Pump) ได้รับรางวัลชมเชยประเภทอุปกรณ์เพื่อสิ่งแวดล้อมและพลังงานทดแทนเป็นผลงานที่คิดค้นขึ้นใหม่ในการประกวดสิ่งประดิษฐ์ของคนรุ่นใหม่ระดับ ภาคตะวันออกเฉียงเหนือ
- พ.ศ.2544 ผลงานสิ่งประดิษฐ์ของคนรุ่นใหม่ "จักรยาน 2 พลัง" เป็นผลงานประเภทอุปกรณ์เพื่อสิ่งแวดล้อมและพลังงานทดแทนเป็นผลงานที่ปรับปรุงแก้ไขใหม่
- พ.ศ.2544 ผลงานสิ่งประดิษฐ์ของคนรุ่นใหม่ "เครื่องผสมวัสดุการเกษตร"เป็นผลงานประเภทเครื่องมือด้านการเกษตรและประหยัดแรงงาน
- พ.ศ.2544 ผลงานสิ่งประดิษฐ์ของคนรุ่นใหม่ "รถสามล้อต้นแบบนครสีลำดวน"เป็นผลงานประเภทเพื่อการประกอบอาชีพ สร้างเอกลักษณ์ให้กับจังหวัดศรีสะเกษ เพื่อส่งเสริมการท่องเที่ยว รางวัลสิ่งประดิษฐ์ระดับจังหวัด



- พ.ศ. 2550 สิ่งประดิษฐ์ประเภทประกอบอาชีพ อุปกรณ์ปั่นด้ายรุ่น ST1
- พ.ศ.2551 รางวัลรองชนะเลิศอันดับ 1 สิ่งประดิษฐ์ประเภทพลังงานทดแทนเครื่องสูบน้ำพลังเด็ก
- พ.ศ.2553 รางวัลเหรียญทอง การประกวดคำขวัญ หัวข้อ "ความหลากหลายทางชีวภาพคือชีวิต"
- พ.ศ.2555 รางวัลเหรียญทอง โครงการวิทยาศาสตร์ เครื่องสูบน้ำปั่นไฟฟ้าแบบลู่วิ่งรางวัล  
สิ่งประดิษฐ์ ระดับภาค
- พ.ศ.2546 รางวัลรองชนะเลิศอันดับ 2 สิ่งประดิษฐ์ประเภทประกอบอาชีพ เต่าปิ้งไร้ควัน
- พ.ศ.2547 รางวัลชมเชย สิ่งประดิษฐ์ เต่าปิ้งไร้ควัน สำนักงานคณะกรรมการการอาชีวศึกษา
- พ.ศ.2548 รางวัลชมเชย สิ่งประดิษฐ์ประเภทประกอบอาชีพ เต่าปิ้งไร้ควัน
- พ.ศ.2548 รางวัลชมเชย สิ่งประดิษฐ์ประเภทประกอบอาชีพ อุปกรณ์ช่วยงานพ่นสี
- พ.ศ.2548 รางวัลชมเชย สิ่งประดิษฐ์ประเภทสิ่งแวดล้อม เครื่องเติมอากาศพลังเด็ก
- พ.ศ.2549 รางวัลชมเชย สิ่งประดิษฐ์ประเภทสิ่งแวดล้อม เครื่องสูบน้ำพลังเด็ก
- พ.ศ.2549 รางวัลชมเชย สิ่งประดิษฐ์ประเภทประกอบอาชีพ เต่าอบเม็ต้มมะม่วงหิมพานต์
- พ.ศ.2550 รางวัลชมเชย สิ่งประดิษฐ์ประเภทเพื่อชีวิตที่พอเพียง เครื่องปั่นฝ้าย ST.1
- พ.ศ.2551 รางวัลรองชนะเลิศอันดับ 1 สิ่งประดิษฐ์ประเภทพลังงานทดแทนเครื่องสูบน้ำพลังเด็ก
- พ.ศ.2553 รางวัลเหรียญทองการประกวดคำขวัญ หัวข้อ ความหลากหลายทางชีวภาพคือชีวิต
- พ.ศ.2555 รางวัลเหรียญทองโครงการวิทยาศาสตร์เครื่องสูบน้ำปั่นไฟฟ้าแบบลู่วิ่งรางวัล  
สิ่งประดิษฐ์ระดับภาค
- พ.ศ.2546 รางวัลรองชนะเลิศอันดับ2 สิ่งประดิษฐ์ประเภทประกอบอาชีพ เต่าปิ้งไร้ควัน
- พ.ศ.2547 รางวัลชมเชย สิ่งประดิษฐ์เครื่องสูบน้ำพลังเด็ก
- พ.ศ.2547 รางวัลชมเชย สิ่งประดิษฐ์ เต่าปิ้งไร้ควัน สำนักงานคณะกรรมการการอาชีวศึกษา
- พ.ศ.2548 รางวัลชมเชย สิ่งประดิษฐ์ประเภทประกอบอาชีพ เต่าปิ้งไร้ควัน
- พ.ศ.2548 รางวัลชมเชย สิ่งประดิษฐ์ประเภทประกอบอาชีพ อุปกรณ์ช่วยงานพ่นสี
- พ.ศ.2548 รางวัลชมเชย สิ่งประดิษฐ์ประเภทประสิ่งแวดล้อม เครื่องเติมอากาศพลังเด็ก
- พ.ศ.2549 รางวัลชมเชย สิ่งประดิษฐ์ประเภทประสิ่งแวดล้อม เครื่องสูบน้ำพลังเด็ก  
(Child Power Pump)
- พ.ศ.2549 รางวัลชมเชย สิ่งประดิษฐ์ประเภทประกอบอาชีพ เต่าอบเม็ต้มมะม่วงหิมพานต์
- พ.ศ.2549 รางวัลชมเชย สิ่งประดิษฐ์ประเภทประกอบอาชีพ เครื่องกะเทาะเม็ต้มมะม่วงหิมพานต์
- พ.ศ.2550 รางวัลชมเชย สิ่งประดิษฐ์ประเภทเพื่อชีวิตที่พอเพียง เครื่องปั่นฝ้าย ST.1
- พ.ศ.2551 รางวัลชมเชยสิ่งประดิษฐ์ประเภทประกอบอาชีพ เครื่องคัดขนาดเม็ต้มมะม่วงหิมพานต์
- พ.ศ.2551 รางวัลชมเชย สิ่งประดิษฐ์ประเภทลดภาวะโลกร้อน เครื่องออกกำลังกายแบบสูบน้ำ
- พ.ศ.2551 รางวัลชมเชย สิ่งประดิษฐ์ประเภทพัฒนาคุณภาพชีวิต กระดานสองพลัง
- พ.ศ.2551 รางวัลชมเชย สิ่งประดิษฐ์เพื่อการประกอบอาชีพ อุปกรณ์ให้ปุ๋ยน้ำกึ่งอัตโนมัติ
- พ.ศ.2552 รางวัลชมเชย สิ่งประดิษฐ์ ประเภทที่พลังงานทดแทน เครื่องสูบน้ำพลังกาย

- พ.ศ.2552 รางวัลชมเชย สิ่งประดิษฐ์ ประเภทที่พลังงานทดแทน เครื่องสูบน้ำ 2 IN 1
- พ.ศ.2553 รางวัลชมเชย สิ่งประดิษฐ์ สิ่งประดิษฐ์เพื่อพัฒนาคุณภาพชีวิต เครื่องสูบน้ำ 2 IN 1
- พ.ศ.2553 รางวัลชมเชย สิ่งประดิษฐ์ สิ่งประดิษฐ์เพื่อพัฒนาคุณภาพชีวิต รถกู้ภัย  
(กระเท็นบก กระเท็นน้ำ)
- พ.ศ.2553 รางวัลชมเชย สิ่งประดิษฐ์เพื่อการประกอบอาชีพเครื่องคัดขนาดเมล็ดมะม่วงหิมพานต์
- พ.ศ.2553 รางวัลชมเชย สิ่งประดิษฐ์ ประเภทพัฒนาและต่อยอดนวัตกรรมและเทคโนโลยี  
เครื่องสูบน้ำพลังเด็ก
- พ.ศ.2553 รางวัลชมเชย สิ่งประดิษฐ์ ประเภทพลังงานและสิ่งแวดล้อม เครื่องสูบน้ำพลังกาย
- พ.ศ.2553 รางวัลชมเชย สิ่งประดิษฐ์ ประเภทพลังงานและสิ่งแวดล้อม รถพลังลม
- พ.ศ.2553 รางวัลชมเชย สาขาเสริมสร้างสุขภาพ เครื่องสูบน้ำพลังกาย
- พ.ศ.2553 รางวัลชมเชย สาขาเสริมสร้างสุขภาพ เครื่องสูบน้ำ 2 IN 1
- พ.ศ.2553 รางวัลชมเชย สาขาเสริมสร้างสุขภาพ เครื่องสูบน้ำพลังเด็ก
- พ.ศ.2554 รางวัลเหรียญทอง สิ่งประดิษฐ์ ด้านพลังงานและสิ่งแวดล้อม เครื่องสูบน้ำแบบโยก
- พ.ศ.2554 รางวัลเหรียญเงิน สิ่งประดิษฐ์ ด้านพลังงานและสิ่งแวดล้อม เครื่องสูบน้ำพลังงานลม  
และแสงอาทิตย์
- พ.ศ.2554 รางวัลเหรียญทองแดง สิ่งประดิษฐ์ เพื่อการเรียนการสอน ชุดฝึกปรับโทรทัศน์
- พ.ศ.2554 รางวัลเหรียญทองแดง สิ่งประดิษฐ์เพื่อพัฒนาคุณภาพชีวิต เครื่องสูบน้ำแบบม้าโยก
- พ.ศ. 2554 รางวัลรองชนะเลิศ อันดับ 2 เครื่องสูบน้ำพลังกาย กระทบพลังงาน
- พ.ศ.2554 รางวัลรองชนะเลิศ อันดับ 3 เครื่องสูบน้ำ 2 IN 1 กระทบพลังงาน
- พ.ศ.2554 รางวัลชมเชย สิ่งประดิษฐ์ ด้านภูมิปัญญาสร้างสรรค์เศรษฐกิจ เครื่องสูบน้ำกายภาพ
- พ.ศ.2554 รางวัลชมเชย สิ่งประดิษฐ์ เพื่อการประกอบอาชีพ เครื่องท่อเกี่ยว
- พ.ศ.2554 รางวัลชมเชย สิ่งประดิษฐ์ พัฒนาต่อยอด เครื่องสูบน้ำ 3 In 1
- พ.ศ. 2554 รางวัลชมเชย สิ่งประดิษฐ์ ด้านผลิตภัณฑ์สำเร็จรูป ป้ายไฟหมุนพูดได้
- พ.ศ. 2554 รางวัลชมเชย สาขาเสริมสร้างสุขภาพ เครื่องสูบน้ำแบบม้าโยก
- พ.ศ.2554 รางวัลชมเชย สาขาเสริมสร้างสุขภาพ เครื่องเครื่องสูบน้ำกายภาพ  
(Water Physical Pump)
- พ.ศ.2554 รางวัลชมเชย สาขาเสริมสร้างสุขภาพ เครื่องสูบน้ำแบบโยก
- พ.ศ.2554 รางวัลชมเชย สาขาเสริมสร้างสุขภาพเครื่องสูบน้ำพลังกาย
- พ.ศ.2554 เสนอผลงานเพื่อขอรางวัลผลงานประดิษฐ์คิดค้น เครื่องคัดขนาดหอมแดง  
สภาวิจัยแห่งชาติ
- พ.ศ.2554 เสนอผลงานเพื่อขอรางวัลผลงานประดิษฐ์คิดค้น จตุรพัฒน์ สภาวิจัยแห่งชาติ
- พ.ศ.2554 รางวัลที่ 3 ขวัญใจนักประดิษฐ์ เครื่องสูบน้ำแบบโยก สำนักงานคณะกรรมการวิจัย  
แห่งชาติ

- พ.ศ.2555 รางวัลชนะเลิศระดับภาค สิ่งประดิษฐ์เครื่องสูบน้ำปั่นไฟฟ้าแบบลู่วิ่ง
- พ.ศ.2555 รางวัลชนะเลิศระดับภาค สิ่งประดิษฐ์เครื่องสูบน้ำพลังปั่น
- พ.ศ.2555 รางวัลชนะเลิศระดับภาค สิ่งประดิษฐ์การศึกษาประสิทธิภาพเครื่องสูบน้ำพลังแขน
- พ.ศ.2555 รางวัลชนะเลิศระดับภาค สิ่งประดิษฐ์เครื่องท่อเกี่ยว
- พ.ศ.2555 รางวัลชนะเลิศระดับประเทศ เครื่องสูบน้ำไฟฟ้าแบบลู่วิ่ง

### ผลงานดีเด่นด้านกิจกรรม

- พ.ศ.2529 รางวัลรองชนะเลิศอันดับที่ 2 การประกวดขบวนแห่งกระทรวงประเพณีหน่วยงาน
- พ.ศ.2532 ประกาศเกียรติคุณ ด้านให้ความร่วมมือและช่วยเหลือวิทยาลัยเกษตรกรรมศรีสะเกษ ด้วยดีตลอดมา
- พ.ศ.2534 ประกาศเกียรติคุณ ด้านให้ความร่วมมือส่งเสริมและสนับสนุนงาน ศิลปวัฒนธรรม ของจังหวัดศรีสะเกษ
- พ.ศ.2534 ประกาศเกียรติคุณ ด้านให้การสนับสนุนกิจการของโรงเรียนสตรีสิริเกศ เป็นอย่างดี
- พ.ศ.2534 ประกาศเกียรติบัตร การเข้าร่วมออกร้านจำหน่ายผลผลิตและอาหารฝีมือนักเรียน นักศึกษา งานศิลปหัตถกรรมฉลอง 100 ปี กระทรวงศึกษาธิการ
- พ.ศ.2539 ประกาศเกียรติบัตร ด้านให้การสนับสนุนการบริจาคโลหิตประจำปีงบประมาณ 2537 ของเหล่ากาชาดจังหวัดศรีสะเกษ
- พ.ศ.2537 ประกาศเกียรติบัตรด้านให้ความร่วมมือในการปฏิบัติงาน ตามโครงการพี่น้องจังหวัด ศรีสะเกษ
- พ.ศ.2550 ได้รับรางวัลเยาวชนดีเด่นด้านสิ่งประดิษฐ์และนวัตกรรมประจำปี 2550
- พ.ศ.2550 ได้รับรางวัลชนะเลิศการประกวดชุดรีไซเคิล ระดับจังหวัด
- พ.ศ.2550 ได้รับรางวัลเยาวชนสิ่งแวดล้อมระดับจังหวัด
- พ.ศ.2550 ได้รับรางวัลชนะเลิศประกวดร้องเพลงไทย-ลูกทุ่ง ระดับภาคตะวันออกเฉียงเหนือ
- พ.ศ.2550 ได้รับรางวัลด้านวัฒนธรรมยอดเยี่ยม (The Best Cultural Performance) ในงาน ASEAN PLUS THREE YOUTH CREATIVITY EXPO 2007 IN INDONESIAN- JAKARTA
- พ.ศ.2550 ได้รับรางวัลชนะเลิศอันดับ 1 แอโรบิกชุมชน “ไทคัพ” มหกรรมกีฬาท้องถิ่น แห่งประเทศไทย ครั้งที่ 6 ระดับเขต
- พ.ศ.2551 ได้รับรางวัลชนะเลิศ ประกวดพิธีกร นักร้อง และแดนเซอร์ ระดับช่วงชั้นที่ 4 งานเทศกาลปีใหม่และกาชาดจังหวัดศรีสะเกษ ประจำปีการ 2551
- พ.ศ.2552 นักเรียน นักศึกษาได้รับรางวัลชมเชยรางวัลพระราชทาน ประจำปีการศึกษา 2552
- พ.ศ.2553 นักเรียน นักศึกษา ได้รับรางวัลพระราชทานประจำปีการศึกษา 2553 (นายสุวัช ศรปราบ)

## ผลงานดีเด่นด้านสถานศึกษา

- พ.ศ.2534 สถานศึกษาเร่ร่อน พัฒนาดีเด่น ของอาชีวศึกษาภาคตะวันออกเฉียงเหนือ  
ประเภทสารพัดช่างและการอาชีพ ประจำปีการศึกษา 2534
- พ.ศ.2538 สถานศึกษาได้รับรางวัลพระราชทาน ระดับการศึกษาวิชาชีพ (ขนาดใหญ่)  
ประจำปีการศึกษา 2538
- พ.ศ.2542 สถานศึกษาผ่านเกณฑ์การประเมินมาตรฐานอาชีวศึกษา กรมอาชีวศึกษาปี  
พุทธศักราช 2542
- พ.ศ.2543 สถานศึกษาผ่านเกณฑ์การประเมินสถานศึกษา กรมอาชีวศึกษา ปีพุทธศักราช 2543
- พ.ศ.2549 รางวัลเหรียญทอง หนึ่งโรงเรียน หนึ่งนวัตกรรม ด้านสื่อและเทคโนโลยีทางการ  
จากคุรุสภา
- พ.ศ.2550 สถานศึกษาได้รับรางวัลพระราชทาน หลักสูตรระยะสั้น (ขนาดใหญ่)
- พ.ศ.2550 สถานศึกษาได้รับรางวัลพระราชทาน นักเรียน นักศึกษา (ขนาดกลาง)
- พ.ศ. 2552 สถานศึกษาผ่านเกณฑ์การประเมินการบูรณาการเศรษฐกิจพอเพียงในการจัดกิจ  
กรรมการเรียนรู้ในสถานศึกษา
- พ.ศ. 2552 ได้รับโล่รางวัลวิชาเด่นการบูรณาการหลักปรัชญาเศรษฐกิจพอเพียง
- พ.ศ.2552 สถานศึกษา ได้รับรางวัลยอดเยี่ยมโครงการสิ่งประดิษฐ์พลังงานทางเลือก  
(ระดับอุดมศึกษา) การประชุมและนิทรรศการวิทยาศาสตร์พลังงานทางเลือกนานาชาติ
- พ.ศ.2552 ร่วมจัดกิจกรรมการแกะทะเลาะเมื่อดมม่วงหิมพานต์ร่วมกับสำนักงานโครงการสมเด็จพระ  
เทพรัตนฯ สยามบรมราชกุมารี ในงานกาชาดประจำปี ณ สวนอัมพร
- พ.ศ.2553 ได้รับรางวัลส่งเสริมนวัตกรรมการสูบน้ำโดยใช้เทคโนโลยีแบบพอเพียงแก่โรงเรียน,  
ตำรวจตระเวนชายแดน , เฉลิมพระเกียรติ บ้านโรงเลื่อย อ.ระหานทราย จ.บุรีรัมย์  
พระเทพรัตนราชสุดาฯ สยามบรมราชกุมารี
- พ.ศ.2553 ร่วมกิจกรรมงานสามทศวรรษการพัฒนาเด็กและเยาวชนในถิ่นทุรกันดาร  
ตามพระราชดำริ สมเด็จพระเทพรัตนราชสุดาฯ สยามบรมราชกุมารี ณ มหาวิทยาลัยราชภัฏ  
อุบลราชธานี
- พ.ศ.2557 ได้เข้าร่วมโครงการเทศบาลเคลื่อนที่ ประจำปีงบประมาณ 2557
- พ.ศ.2557 ได้เข้าร่วมเป็นคณะกรรมการจัดการแข่งขันกีฬาเยาวชนแห่งชาติ ครั้งที่ 30  
(ศรีสะเกษเกมส์)
- พ.ศ.2557 ได้เข้าร่วมจัดนิทรรศการในงานเปิดบ้าน อบจ. เปิดโลกการศึกษา 2557  
(Open House PAO Sisaket 2014)

### 3. กลยุทธ์และมาตรการ ของสถานศึกษา

#### กลยุทธ์ที่ 1

ปฏิรูปการเรียนการสอนและพัฒนาคุณภาพกำลังคนด้านวิชาชีพทุกระดับได้มาตรฐาน

มาตรการที่ 1 พัฒนาครูและบุคลากร

มาตรการที่ 2 พัฒนาหลักสูตร กระบวนการจัดการเรียนการสอน การนิเทศ กำกับติดตาม และประเมินผลอย่างต่อเนื่อง

มาตรการที่ 3 สร้างสังคมแห่งการเรียนรู้ด้านอาชีพ

มาตรการที่ 4 สนับสนุนทรัพยากร งบประมาณให้พอเพียงเพื่อให้เกิดประสิทธิภาพ

#### กลยุทธ์ที่ 2

เสริมสร้างโอกาสการศึกษาวิชาชีพอย่างทั่วถึง

มาตรการที่ 1 ส่งเสริมและพัฒนาการจัดการอาชีวศึกษาและการฝึกอบรมวิชาชีพด้านรูปแบบที่หลากหลายทั้งในระบบ นอกระบบ และทวิภาคี

มาตรการที่ 2 พัฒนาศักยภาพสถานศึกษาให้เป็นแหล่งบริการความรู้ทางวิชาชีพแก่ชุมชนและสังคม

มาตรการที่ 3 ส่งเสริมและพัฒนาอาชีพให้ประชาชนในการสร้างงาน สร้างรายได้

มาตรการที่ 4 จัดการศึกษาวิชาชีพที่สร้างโอกาสแก่ผู้ด้อยโอกาส คนพิการ ผู้สูงอายุ

มาตรการที่ 5 ส่งเสริมให้มีการสร้างรายได้ระหว่างเรียนและลดภาระค่าใช้จ่ายของครอบครัว

#### กลยุทธ์ที่ 3

สร้างความเข้มแข็งเครือข่ายความร่วมมือการจัดการอาชีวศึกษาทั้งภาครัฐและเอกชน

มาตรการที่ 1 พัฒนาศักยภาพด้านการสื่อสารของผู้บริหาร ครู บุคลากรการอาชีวศึกษา และนักเรียน นักศึกษา

มาตรการที่ 2 พัฒนาการจัดการศึกษาอาชีวศึกษาทวิภาคี

มาตรการที่ 3 พัฒนาการจัดการเรียนการสอนและการฝึกอบรมวิชาชีพ

มาตรการที่ 4 สร้างเครือข่ายความร่วมมือทั้งภาครัฐและเอกชนในการจัดการอาชีวศึกษา ระดับภูมิภาค

มาตรการที่ 5 พัฒนาเทคโนโลยีสารสนเทศการศึกษาทางไกล

มาตรการที่ 6 ปรับระบบความร่วมมือและเครือข่ายการผลิตและพัฒนากำลังคน

#### กลยุทธ์ที่ 4

สนับสนุนการวิจัย พัฒนา ถ่ายทอดองค์ความรู้เพื่อพัฒนาอาชีพของชุมชนและสังคม

มาตรการที่ 1 พัฒนาการวิจัย นวัตกรรม สิ่งประดิษฐ์ อย่างมีประสิทธิภาพ

มาตรการที่ 2 นำองค์ความรู้ นวัตกรรมและเทคโนโลยีไปใช้พัฒนาคุณภาพการบริหารจัดการเรียนการสอน

- มาตรการที่ 3** ถ่ายทอดองค์ความรู้ นวัตกรรม สิ่งประดิษฐ์ไปสู่ชุมชน และพัฒนาสู่  
อุตสาหกรรมเชิงพาณิชย์เพื่อเพิ่มศักยภาพการแข่งขันระดับภูมิภาค
- มาตรการที่ 4** ส่งเสริมการจดสิทธิบัตร และป้องกันทรัพย์สินทางปัญญาการอาชีวศึกษา
- มาตรการที่ 5** พัฒนาระบบบริหารจัดการ เครือข่ายงานวิจัย และจัดการองค์ความรู้อาชีว  
ศึกษาในประเทศและระดับภูมิภาค
- มาตรการที่ 6** ส่งเสริมการวิจัย และพัฒนาถ่ายทอดองค์ความรู้และเทคโนโลยีเพื่อพัฒนา

## 4. ประวัติ ความเป็นมา และข้อมูลด้านอาคารสถานที่

### วิทยาลัยสารพัดช่างศรีสะเกษ

#### 4.1 ประวัติ ความเป็นมา ของวิทยาลัยฯ

วิทยาลัยสารพัดช่างศรีสะเกษ เป็นสถานศึกษาสังกัดสำนักงานคณะกรรมการการอาชีวศึกษา กระทรวงศึกษาธิการจัดตั้งโดยอาศัยอำนาจตามความในข้อ 23 แห่งประกาศของคณะปฏิวัติฉบับที่ 16 ลงวันที่ 29 กันยายน 2515 เพื่อให้สอดคล้องกับแผนพัฒนาเศรษฐกิจฉบับที่ 5 ในเรื่องการขยายการศึกษาประเภทอาชีวศึกษา หลักสูตรวิชาชีพระยะสั้น ให้กว้างขวางมากยิ่งขึ้น และเป็นการเปิดโอกาสให้ผู้ที่ไม่มีโอกาสเข้าศึกษาต่อในระบบ โรงเรียนและนักเรียนมัธยมศึกษาตอนปลายให้สามารถเลือกเรียน วิชาชีพในหลายๆ สาขาเพื่อนำวิชาชีพนั้นไปใช้ใน ชีวิตประจำวันได้ในปี พ.ศ.2524 กระทรวงศึกษาธิการจึงได้ประกาศจัดตั้งสถานศึกษาประเภทสารพัดช่างขึ้น 5 แห่ง คือ จังหวัดนครราชสีมา จังหวัดนครพนม จังหวัดลำปาง จังหวัดกาฬสินธุ์ และจังหวัดศรีสะเกษ โดยให้ชื่อว่า “โรงเรียน สารพัดช่างศรีสะเกษ” สังกัดกองวิทยาลัยอาชีวศึกษา กรมอาชีวศึกษา กระทรวงศึกษาธิการ ตั้งแต่วันที่ 1 มกราคม 2524 โดยใช้ที่ดินและอาคารเก่าของโรงเรียนการช่างสตรี(เดิม)ซึ่งกรมอาชีวศึกษาถือกรรมสิทธิ์ อยู่ ณ เลขที่ 60-65 ถนนเทพา ตำบลเมืองเหนือ อำเภอเมือง จังหวัดศรีสะเกษ บนเนื้อที่ 8 ไร่ 1 งาน 64 ตารางวา กรมอาชีวศึกษาได้มี คำสั่งที่ 1489/2525 ลงวันที่ 16 กรกฎาคม 2525 แต่งตั้งให้นายจำเนียร ชุลวงศ์ ตำแหน่งผู้ช่วยผู้อำนวยการ โรงเรียนสารพัดช่างชลบุรี เป็นผู้อำนวยการใน ตำแหน่งอาจารย์ใหญ่โรงเรียนสารพัดช่างศรีสะเกษ เป็นคนแรกตั้งแต่วันที่ 1 พฤศจิกายน 2525 มีบุคลากรชุดแรกและปฏิบัติงาน จำนวน 13 คน ต่อมาได้ทำการปรับปรุงพัฒนา ซ่อมแซมอาคารเดิมให้อยู่ในสภาพที่ใช้งานได้ จนสามารถเปิดดำเนินการเรียน การสอนรุ่นที่ 1 ในวันที่ 1 มิถุนายน 2527 เป็นต้นมา

วันที่ 7 มิถุนายน 2534 กระทรวงศึกษาธิการได้ประกาศปรับปรุงโรงเรียนสารพัดช่างและศูนย์ฝึกวิชาชีพเป็นวิทยาลัยเพื่อปรับปรุงบทบาทของสถานศึกษาให้มีความยืดหยุ่นในการจัดการเรียนการสอนได้หลายหลักสูตร และหลายระดับการศึกษาอีกทั้งเพื่อเป็นการพัฒนากำลังคนระดับกลางของประเทศให้สอดคล้องกับเศรษฐกิจ และสังคม ปัจจุบัน ดังนั้น โรงเรียนสารพัดช่างศรีสะเกษ ซึ่งเป็นสถานศึกษาตามประกาศของกระทรวงศึกษาธิการ จึงได้ปรับปรุงและเปลี่ยนชื่อเป็น “วิทยาลัยสารพัดช่างศรีสะเกษ”

ปัจจุบันวิทยาลัยสารพัดช่างศรีสะเกษ ได้ขยายเนื้อที่ออกไปอีกเป็น 12 ไร่ 1 งาน 64 ตารางวา โดยมี นายพัศกร คำเพราะ เป็นผู้อำนวยการ และมีรองผู้อำนวยการ 4 คน คือ นายโรม กิจจาวิเศษ รองผู้อำนวยการ ฝ่ายแผนงานและความร่วมมือ,นางรัตน์มณี บุญใหญ่ รองผู้อำนวยการฝ่ายบริหารทรัพยากร ,นายศิตนันต์ นาจำปา รองผู้อำนวยการฝ่าย วิชาการ และนายสมาน สมจริง รองผู้อำนวยการฝ่ายพัฒนากิจการนักเรียนนักศึกษา

สถานที่ติดต่อกับสถานศึกษา คือ เลขที่ 65 ถนนเทพา ตำบลเมืองเหนือ อำเภอเมืองศรีสะเกษ จังหวัดศรีสะเกษ รหัสไปรษณีย์ 33000 โทรศัพท์ (045) 611899 โทรสาร (045) 611879

## 4.2 ข้อมูลด้านอาคารสถานที่

ชื่อสถานศึกษา วิทยาลัยสารพัดช่างศรีสะเกษ

ชื่อภาษาอังกฤษ -

ที่ตั้งสถานศึกษา เลขที่ 60-65 หมู่ที่ .....-..... ถนน เทพา

ตำบล เมืองเหนือ อำเภอ/เขต เมือง รหัส 33000

โทรศัพท์ โทร. 045-611899

โทรสาร โทร. 045-611879

เว็บไซต์ [www.sipotec.ac.th](http://www.sipotec.ac.th)

อีเมล [Sipotec@hotmail.com](mailto:Sipotec@hotmail.com)

เนื้อที่ของสถานศึกษา

8 ไร่ 1 งาน 64 ตารางวา

มีอาคาร รวมทั้งสิ้น ..... หลัง มีห้องทั้งสิ้น ..... ห้อง ได้แก่

1. บ้านพักครูมี จำนวน 4 หลัง

- บ้านพักผู้อำนวยการ จำนวน 1 หลัง
- บ้านพักครูเรือนแถว 2 ชั้น จำนวน 7 ยูนิต จำนวน 1 หลัง
- บ้านพักครูแบบแฟลต จำนวน 14 ยูนิต จำนวน 1 หลัง
- บ้านพักครู กช. 304 จำนวน 2 ยูนิต จำนวน 2 หลัง

2. บ้านพักนักรับการภารโรงแบบเรือนแถวชั้นเดียว 4 ยูนิต จำนวน 2 หลัง

3. อาคารเรียนยกพื้นสูง 0.80 เมตร พื้นที่ใช้สอยไม่ต่ำกว่า 684 ตารางเมตร เป็นอาคารเรียนเดิม

ของโรงเรียนการช่างสตรี สร้างด้วยเงินงบประมาณ

4. อาคารเรียนชั่วคราวเป็นอาคารชั้นเดียว โครงสร้าง คสล. พื้นที่ใช้สอยขนาด 120 ตารางเมตร สร้างเมื่อปีงบประมาณ 2529 ด้วยเงินบำรุงการศึกษา (หลังที่ 1)

5. อาคารเรียนชั่วคราว เป็นอาคารชั้นเดียว โครงสร้าง คสล. พื้นที่ใช้สอยขนาด 120 ตารางเมตร สร้างเมื่อปีงบประมาณ 2529 ด้วยเงินบำรุงการศึกษา (หลังที่ 2)

6. อาคารชั้นเดียวโครงสร้าง คสล. พื้นที่ใช้สอย 158 ตารางเมตร สร้างเมื่อปีงบประมาณ 2529 ด้วยเงินวัสดุฝึก ปัจจุบันเป็นอาคารเรียนของแผนกวิชาเสริมสวย

7. อาคารชั้นเดียวโครงสร้าง คสล. มีพื้นที่ใช้สอย 158 ตารางเมตร สร้างเมื่อปีงบประมาณ 2529 ด้วยเงินวัสดุฝึก ปัจจุบันเป็นอาคารเรียนของแผนกวิชาเสริมสวย

8. อาคารโรงฝึกงานชั้นเรียนโครงสร้าง คสล. พื้นที่ใช้สอยขนาด 432 ตารางเมตร แบบเลขที่ กช. 600 ฝึกงานของแผนกช่างยนต์ สร้างเมื่อปีงบประมาณ 2530 ด้วยเงินงบประมาณ ใช้เป็นโรง

9. อาคารเรียนและปฏิบัติการ อาคาร คสล. พื้นที่ใช้สอยขนาด 432 ตารางเมตร แบบเลขที่ กอ.3001 สร้างเมื่อปีงบประมาณ 2530 ผูกพันปีงบประมาณ 2531 ด้วยเงินงบประมาณ

10. อาคารโรงฝึกงานชั้นเดียว โครงสร้าง คสล. พื้นที่ใช้สอย ขนาด 432 ตารางเมตร แบบเลขที่



กช.600 สร้างเมื่อปีงบประมาณ 2532 ด้วยเงินงบประมาณ ใช้เป็นโรงฝึกงานของแผนกวิชาช่างเชื่อมโลหะ

11. อาคารเรียนชั้นเดียวชั่วคราว เป็นอาคารเรียนชั้นเดียวโครงสร้างเหล็กมีพื้นที่ขนาดใช้สอย 320 ตารางเมตร สร้างเมื่อปีงบประมาณ 2538 ด้วยเงินบำรุงการศึกษา

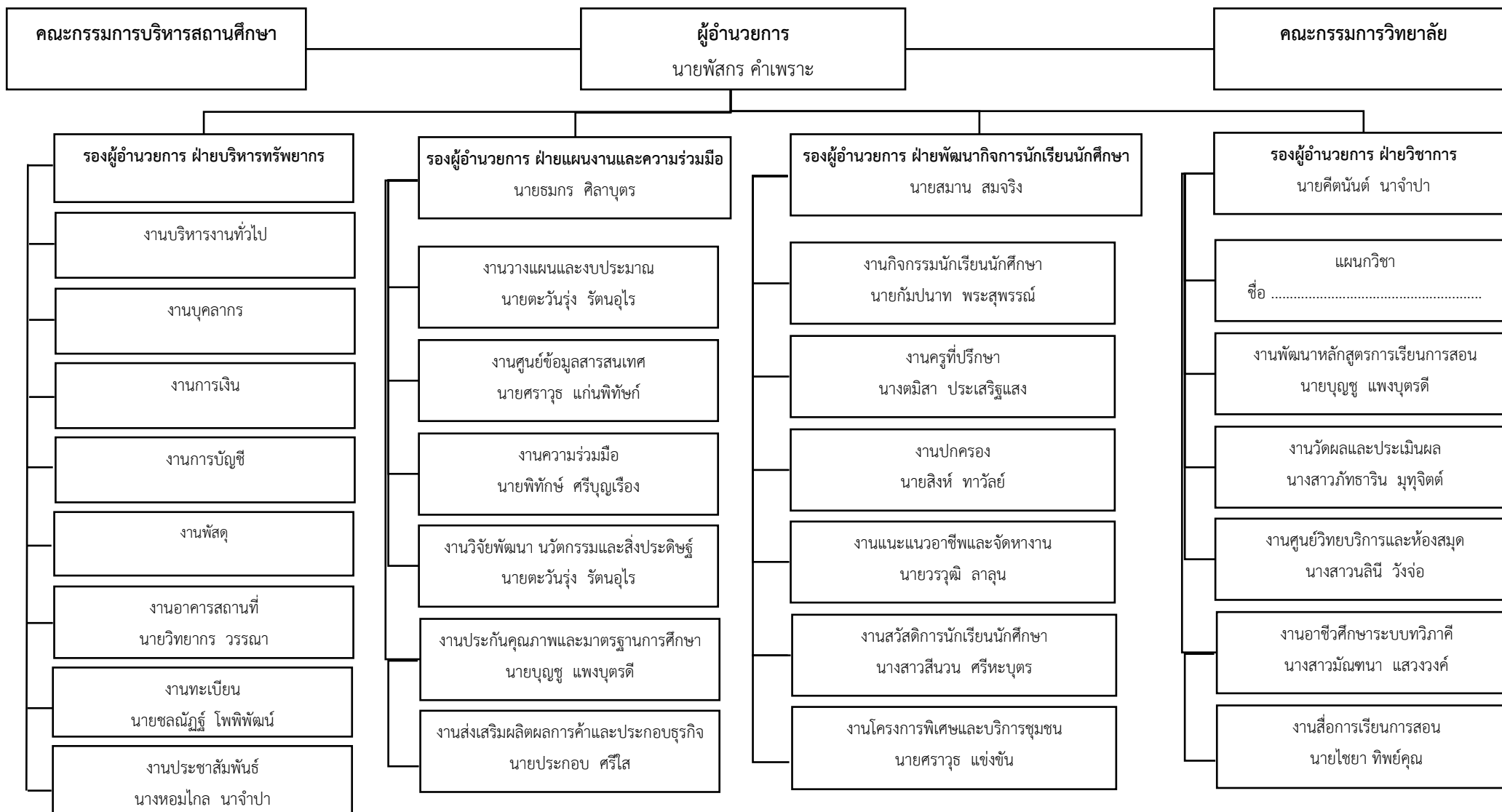
12. ศาลพระ สร้างเมื่อปี พ.ศ. 2538 โดยได้รับบริจาค

13. อาคารเรียนและปฏิบัติการ 4 ชั้น แบบเลขที่ กอ.3501 อาชีวศึกษาพื้นที่ใช้สอยไม่ต่ำกว่า 1,920 ตารางเมตร เสา คสล. ทั้ง 4 ชั้น ซึ่งได้รับงบประมาณในการก่อสร้างปีงบประมาณ 2539 ผูกพันปีงบประมาณ 2540

14. อาคารศูนย์วิทยบริการ พระภักดี โยธา แบบเลขที่ 467 พื้นที่ใช้สอย 1,134 สร้างเมื่อปีงบประมาณ 2546 ด้วยเงินงบประมาณ

15. อาคารอเนกประสงค์ 4 ชั้น พื้นที่ใช้สอย 4,000 ตารางเมตร แบบเลขที่ 50 A23 งบประมาณ สร้างเมื่อ ปีงบประมาณ 2552 ด้วยเงิน

## 5. แผนภูมิโครงสร้างการบริหาร วิทยาลัยสารพัดช่างศรีสะเกษ





## 6. ข้อมูลบุคลากร

### วิทยาลัยสารพัดช่างศรีสะเกษ

6.1 อัตรากำลัง ปี 2558 ข้อมูล ณ วันที่ 6 ตุลาคม 2558

ผู้ให้ข้อมูล นางหอมไกล นาคำปา

อัตรากำลังของ วิทยาลัยสารพัดช่างศรีสะเกษ	มีบุคลากรทั้งสิ้น	74	คน
--	-------------------	----	----

ก. ข้าราชการ 24 คน

1 ผู้บริหาร 5 คน

2 ข้าราชการครู 19 คน

3 ข้าราชการพลเรือน - คน

ข. ลูกจ้างประจำ 5 คน

1 ทำหน้าที่สอน - คน

2 ทัวไป/สนับสนุน 5 คน

ค. พนักงานราชการ 1 คน

1 ทำหน้าที่สอน 1 คน

2 ทัวไป/สนับสนุน - คน

ง. ลูกจ้างชั่วคราว 44 คน

1 ทำหน้าที่สอน 18 คน

2 ทัวไป/สนับสนุน 26 คน

จ. มีข้าราชการ/ลูกจ้าง มาช่วยราชการ - คน

ฉ. มีข้าราชการ/ลูกจ้าง ไปช่วยราชการที่อื่น คน

ช. มีอัตราว่าง ไม่มีคนครอง คน

1 ข้าราชการ - คน

2 ลูกจ้างประจำ - คน

## 6.2 ข้อมูลบุคลากร จำแนกตามวุฒิการศึกษา

	ก. ครูผู้สอน		ข. เจ้าหน้าที่ทั่วไป/สนับสนุน		รวม	
	คน	รวม	คน	รวม	คน	รวม
- ต่ำกว่า ม.6	-	8	คน	8	คน	8
- ปวช./ม.6	3	-	คน	-	คน	3
- ปวส./อนุปริญญาตรี	1	6	คน	6	คน	7
- ปริญญาตรี	26	12	คน	12	คน	38
- ปริญญาโท	7	-	คน	-	คน	7
- ปริญญาเอก	-	-	คน	-	คน	-
<b>รวม</b>	<b>37</b>	<b>26</b>	<b>คน</b>	<b>คน</b>	<b>คน</b>	<b>63</b>

## 6.3 ข้อมูลลูกจ้างชั่วคราว จำแนกตามแหล่งเงินที่จ้าง

	ก. ครูผู้สอน		ข. เจ้าหน้าที่ทั่วไป/สนับสนุน		รวม	
	คน	รวม	คน	รวม	คน	รวม
- จ้างด้วยงบบุคลากร	-	-	คน	-	คน	-
- จ้างด้วยงบดำเนินงาน	-	-	คน	-	คน	-
- จ้างด้วยงบเงินอุดหนุน	18	26	คน	26	คน	44
- จ้างด้วยเงินรายได้ (บกศ.)	-	-	คน	-	คน	-
- จ้างด้วยเงินอื่น ๆ	-	-	คน	-	คน	-
<b>รวม</b>	<b>18</b>	<b>26</b>	<b>คน</b>	<b>คน</b>	<b>คน</b>	<b>44</b>

## 6.3 ข้อมูลบุคลากรทั้งหมด จำแนกตามหน้าที่ ความรับผิดชอบ

### 6.3.1. ข้าราชการ รวม 24 คน (ข้าราชการครู และข้าราชการพลเรือน)

ชื่อ - สกุล	วุฒิการศึกษา (ป.เอก/โท/ตรี...)	ปฏิบัติหน้าที่	
		สอนวิชา	สนับสนุน/ธุรการทั่วไป
1. นายพัสกร คำเพราะ	ป.โท		ผู้บริหาร
2. นายธมกร ศิลาบุตร	ป.โท		ผู้บริหาร
3. นายสมาน สมจริง	ป.โท		ผู้บริหาร
4. นางรัตน์มณี บุญใหญ่	ป.โท		ผู้บริหาร
5. นายคีตนันต์ นาจำปา	ป.โท		ผู้บริหาร
6. นายบุญชู แผงบุตรดี	ป.โท	สาขางานเชื่อมโลหะการ	
7. นายตะวันรุ่ง รัตนอุไร	ป.ตรี	สาขางานเทคนิคพื้นฐาน	
8. นายศราวุธ แข่งขัน	ป.ตรี	สาขางานยานยนต์	

9. นางชลาลัย บุญพิงค์	ป.โท	สาขาวิชาอาหารและโภชนาการ	
10. นายไชยา ทิพย์คุณ	ป.ตรี	สาขางานอิเล็กทรอนิกส์	
11. นายวิทยากร วรรณมา	ป.ตรี	สาขางานอิเล็กทรอนิกส์	
12. นางณัฐธรา บุญถุกนิธิโชติ	ป.ตรี	สาขาวิชาภาษาไทย	
13. นางตมิสา ประเสริฐแสง	ป.ตรี	สาขางานการบัญชี	
14. นายสิงห์ ทาวัลย์	ป.ตรี	สาขางานช่างยนต์	
15. นายชลนัฏฐ์ โภพิพัฒน์	ป.โท	สาขางานช่างยนต์	
16. นายประกอบ ศรีใส	ป.ตรี	สาขางานช่างยนต์	
17. นางสาวภัทธาริน มุทจิดต์	ป.ตรี	สาขางานอิเล็กทรอนิกส์	
18. นายวรวุฒิ ลาลุน	ป.โท	สาขางานการบัญชี	
19. นางรัชณี พัฒทัยสง	ป.โท	สาขางานไฟฟ้ากำลัง	
20. นายกัมปนาท พระสุพรรณ	ปทส.	สาขางานช่างยนต์	
21. นายชัชชัย กาหวงศ์	ป.ตรี	สาขางานคอมพิวเตอร์ธุรกิจ	
22. นางจิตติลักษณ์ สิงห์ครุฑ	ป.โท	สาขาวิชาภาษาอังกฤษ	
23. นางสาวนลินี วัจจ่อ	ป.ตรี	สาขางานคอมพิวเตอร์ธุรกิจ	
24. นางสาวปรารณา มัครมย์	ป.ตรี	สาขางานการบัญชี	

**6.3.2. ลูกจ้างประจำ รวม 4 คน (ทำหน้าที่สอน ธุรการ ทั่วไป)**

ชื่อ - สกุล	วุฒิการศึกษา (ป.เอก/โท/ตรี...)	ปฏิบัติหน้าที่	
		สอนวิชา	สนับสนุน/ธุรการทั่วไป
1. นายจวน ภาชี	ป.4		ผู้ช่วยช่างไม้ช่างนายแบบ
2. นายสำเนียง งามวิสัย	ป.4		พนักงานบริหารงานทั่วไป
3. นายสมคิด อินตะนัย	ป.4		พนักงานรับโทรศัพท์
4. นายประภาส แสงใส	มศ.3		พนักงานขับเครื่องจักรกลขนาดเล็ก

**6.3.3. พนักงานราชการ รวม 1 คน (ทำหน้าที่สอน )**

ชื่อ - สกุล	วุฒิการศึกษา (ป.เอก/โท/ตรี...)	ปฏิบัติหน้าที่	
		สอนวิชา	สนับสนุน/ธุรการทั่วไป
1. นางสาวมณฑนา แสงวงค์	ป.ตรี	สาขาวิทยาศาสตร์	

6.3.4. ลูกจ้างชั่วคราว รวม 44 คน (ทำหน้าที่สอน ธุรการ ทั่วไป)

ชื่อ - สกุล	วุฒิการศึกษา (ป.เอก/โท/ตรี...)	ปฏิบัติหน้าที่	
		สอนวิชา	สนับสนุน/ธุรการทั่วไป
1. นางสาวสินวน ศรีหะบุตร	ป.ตรี	สาขาวิชาคณิตศาสตร์	
2. นางสาวกัญญนันท์ ยอดครุฑ	ป.ตรี	สาขางานการบัญชี	
3. นายณัฐพงศ์ เจตน์ย	ป.ตรี	สาขางานไฟฟ้ากำลัง	
4. นายภาณุวิทย์ สิมนาม	ป.ตรี	สาขาวิชาภาษาญี่ปุ่น	
5. นายอรุณศักดิ์ สารทอง	ป.ตรี	สาขางานช่างยนต์	
6. นายคเชนทร์ สมจันทร์	ป.ตรี	สาขางานไฟฟ้ากำลัง	
7. นางหอมไกล นาจำปา	ป.ตรี	สาขางานคอมพิวเตอร์ธุรกิจ	
8. นายพิทักษ์ ศรีบุญเรือง	ปวส.	สาขางานช่างยนต์	
9. นางสาวบังอร สังข์ตรีย์	ผู้เชี่ยวชาญ	สาขาวิชาอาหารและโภชนาการ	
10. นางเพลินจิต ทรงกลด	ป.ตรี	สาขาวิชาผ้าและเครื่องแต่งกาย	
11. นายโสภณ ทรงหวายเหนียว	ผู้เชี่ยวชาญ	สาขาวิชาตัดผม	
12. นางปิยนุช ไตมร	ผู้เชี่ยวชาญ	สาขาวิชาเสริมสวย	
13. นายศรารุช แก่นพิทักษ์	ป.ตรี	สาขางานคอมพิวเตอร์ธุรกิจ	
14. นายธวัชชัย หาญบาง	ป.ตรี	สาขาวิชาไฟฟ้ากำลัง	
15. นายเพชร บุญตา	ป.ตรี	สาขางานอิเล็กทรอนิกส์	
16. ว่าที่ร้อยตรีไพศาล บุญมา	ป.ตรี	สาขางานเชื่อมโลหะการ	
17. นางสาวจิรพร งานวิสัย	ป.ตรี	สาขาวิชาภาษาอังกฤษ	
18. นางสาวอรวิมล วงักดิ์	ป.ตรี	สาขาวิชาภาษาอังกฤษ	
19. นางสาวอมรัตน์ สังข์ขาว	ป.ตรี		จนท.งานการเงิน
20. นางสาวเสาวนีย์ แสงขาว	ป.ตรี		จนท.งานประกันคุณภาพฯ
21. นางสาววรรณิ์ ศรีสะอาด	ป.ตรี		จนท.งานบุคลากร/บริหารทั่วไป
22. นางสาวบังอร คำพันลา	ปวส.		จนท.งานกิจกรรมฯ
23. นางสาวศิริพร มั่งสันเทียะ	ป.ตรี		จนท.งานวัดผลฯ
24. นางสาวศศิวิมล สัตย์ธรรม	ปวส.		จนท.งานพัสดุ
25. นางสาวศิริธร ผ่านพินิจ	ป.ตรี		จนท.งานครูที่ปรึกษา
26. นางสาวสาวิตรี สายวรรณ	ปวส.		จนท.งานการเงิน
27. นายอภิตรัย เสาวเวียง	ป.ตรี		จนท.งานแนะแนวฯ
28. นางสาวกาญจนา วงษ์มณี	ปวส.		จนท.งานทะเบียน
29. นางสาวสุคนธ์ทิพย์ ชำนิ	ป.ตรี		จนท.งานศูนย์ข้อมูลฯ
30. นางสุภัทพร บรรณสิทธิ์	ปวส.		จนท.งานบัญชี

31. นางสาวศุภลักษณ์ คำคุ้ม	ป.ตรี		จนท.งานหลักสูตรฯ
32. นางสาวพิชญ์ชาพรรณ สหัสรังษี	ป.ตรี		จนท.งานทะเบียน
33. นางสาวเจนจิรา โสรส	ป.ตรี		จนท.งานพัสดุ
34. นางสมเดช พระสุพรรณ	ป.ตรี		จนท.งานวางแผนและงบประมาณ
35. นายสายัณห์ มะโนราช	ปวส.		จนท.งานอาคารสถานที่
36. นายชัยวัฒน์ ภูสำราญ	ปวส.		จนท.งานอาคารสถานที่
37. นางณิชามา ทองใส	ม.3		แม่บ้าน
38. นางสมจันทร์ นันทวงศ์	ป.6		แม่บ้าน
39. นางปราณี เจือจาง	ป.6		แม่บ้าน
40. นางภัสกรรณ์ ผงกุลา	ป.6		แม่บ้าน
41. นายอาทิตย์ แสงใสแก้ว	ม.3		พนักงานรักษาความปลอดภัย
42. นายชัยชาญ บุญเฉลียว	ปวส.		พนักงานรักษาความปลอดภัย
43. นางรัศมี ปัญญาคม	ม.3		พนักงานรักษาความปลอดภัย
44. นายดำ ฤงสมบัติ	ป.6		พนักงานรักษาความปลอดภัย



7. ข้อมูลนักเรียน นักศึกษา

7.1 จำนวนนักเรียนนักศึกษา ปัจจุบัน

ปีการศึกษา 2557 (ปีปัจจุบัน)

1. หลักสูตรในระบบ/ต่อเนื่อง

รวมทั้งสิ้น

507

คน

หน่วย : คน

ประเภทวิชา/สาขา	ภาคเรียนที่ 2/2557(ปีปัจจุบัน)									รวมทั้งสิ้น	
	ระดับ ปวช.				ระดับ ปวส.			ระดับ ป.ตรี/ปทส.			
	ปีที่ 1	ปีที่ 2	ปีที่ 3	รวม	ปีที่ 1	ปีที่ 2	รวม	ปีที่ 1	ปีที่ 2		รวม
<b>รวมทั้งสิ้น</b>	131	157	90	378	70	59	129				507
<b>1. ประเภทวิชา อุตสาหกรรม</b>											
- สาขาวิชา/งาน ช่างยนต์/เทคนิคยานยนต์	56	48	42	146	28	25	53				199
- สาขาวิชา/งาน ช่างเชื่อม/เทคนิคเชื่อมอุตสาหกรรม	7	14	2	23		2	2				25
- สาขาวิชา/งาน ช่างอิเล็กทรอนิกส์/อิเล็กทรอนิกส์	11	20	10	41	10	7	17				58
- สาขาวิชา/งาน ช่างไฟฟ้า/ไฟฟ้ากำลัง	15	13	10	38	19	9	28				66
<b>2. ประเภทวิชา พาณิชยกรรม</b>											
- สาขาวิชา/งาน บัญชี/บัญชี	18	41	18	77	5	3	8				85
- สาขาวิชา/งาน คอมพิวเตอร์/เว็บเพจ	24	21	8	53	8	13	21				74
- สาขาวิชา/งาน .....											
<b>3. ประเภทวิชา .....</b>											
- สาขาวิชา/งาน .....											

2. หลักสูตรนอกระบบ/ระยะสั้น

ทั้งปีการศึกษา (2557)

รวมทั้งสิ้น

5,723

คน

2.1 หลักสูตรวิชาชีพระยะสั้น

700 คน

2.3 หลักสูตรเกษตรระยะสั้น

..... คน

2.3 หลักสูตร ปชด.

..... คน

2.2 หลักสูตรเสริมวิชาชีพ (แกนมัธยม)

2,000 คน

2.4 หลักสูตรระยะสั้น ตชด.

..... คน

2.4 หลักสูตรอื่น ๆ

3,023 คน

7.2 เป้าหมายจำนวนนักเรียน นักศึกษา  
ปีการศึกษา 2558 (ปีต่อไป)

1. หลักสูตรในระบบ/ต่อเนื่อง

รวมทั้งสิ้น

678

คน

หน่วย : คน

ประเภทวิชา/สาขา	ภาคเรียนที่ 1/2558(ปีต่อไป)										รวมทั้งสิ้น
	ระดับ ปวช.				ระดับ ปวส.			ระดับ ป.ตรี/ปส.			
	ปีที่ 1	ปีที่ 2	ปีที่ 3	รวม	ปีที่ 1	ปีที่ 2	รวม	ปีที่ 1	ปีที่ 2	รวม	
รวมทั้งสิ้น	180	131	157	468	140	70	210				678
<b>1. ประเภทวิชา อุตสาหกรรม</b>											
- สาขาวิชา/งาน ช่างยนต์/เทคนิคยานยนต์	80	56	48	184	40	28	68				252
- สาขาวิชา/งาน ช่างเชื่อม/เทคนิคเชื่อมอุตสาหกรรม	20	7	14	41	20		20				61
- สาขาวิชา/งาน ช่างอิเล็กทรอนิกส์/อิเล็กทรอนิกส์	20	11	20	51	20	10	30				81
- สาขาวิชา/งาน ช่างไฟฟ้า/ไฟฟ้ากำลัง	20	15	13	48	20	19	39				87
<b>2. ประเภทวิชา พาณิชยกรรม</b>											
- สาขาวิชา/งาน บัญชี/บัญชี	20	18	41	79	20	5	25				104
- สาขาวิชา/งาน คอมพิวเตอร์/เว็บเพจ	20	24	21	65	20	8	28				93
<b>3. ประเภทวิชา .....</b>											
- สาขาวิชา/งาน .....											

2. หลักสูตรนอกระบบ/ระยะสั้น

ทั้งปีการศึกษา (2558)

รวมทั้งสิ้น

8,000

คน

2.1 หลักสูตรวิชาชีพระยะสั้น

1,000 คน

2.3 หลักสูตรเกษตรฯระยะสั้น

..... คน

2.3 หลักสูตร ปชด.

..... คน

2.2 หลักสูตรเสริมวิชาชีพ (แกนมัธยม)

2,000 คน

2.4 หลักสูตรระยะสั้น ดชด.

..... คน

2.4 หลักสูตรอื่น ๆ

5,000 คน

### ส่วนที่ 3

#### แผนปฏิบัติการและแผนใช้จ่ายเงินงบประมาณ

วิทยาลัยสารพัดช่างศรีสะเกษ

#### 3.1 สรุปผลการใช้จ่ายเงิน ปีที่ผ่านมา (ปีงบประมาณ พ.ศ. 2557)

หน่วย : บาท

แผนงาน/งบรายจ่าย	ผลการใช้จ่ายเงินปีปัจจุบัน (ปี 2557) ผลผลิต/โครงการ											รวมทั้งสิ้น เป็นเงิน	
	ผลผลิต						โครงการ						
	ปวช.	ปวส.	ระยะสั้น	สิ่งประดิษฐ์/หุ่นยนต์	วิจัยสร้างองค์ความรู้	รวม	1.โครงการ	2.โครงการ	3.โครงการ	4.โครงการ	5.โครงการ		รวมทั้งสิ้น
	14,831,055.00	1,036,100.00	20,671,400.45			36,538,555.45							36,538,555.45
<b>1. แผนงาน .....</b>	<b>14,831,055.00</b>	<b>1,036,100.00</b>	<b>20,671,400.45</b>			<b>36,538,555.45</b>							<b>36,538,555.45</b>
- งบบุคลากร			17,191,700.45			17,191,700.45							17,191,700.45
- งบดำเนินงาน	1,804,200.00	1,036,100.00	3,479,700.00			6,320,000.00							6,320,000.00
- งบลงทุน	225,000.00					225,000.00							225,000.00
- งบเงินอุดหนุน	9,991,855.00					9,991,855.00							9,991,855.00
- งบรายจ่ายอื่น	2,810,000.00					2,810,000.00							2,810,000.00
<b>2. แผนงาน .....</b>													
- งบบุคลากร													
- งบดำเนินงาน													
- งบลงทุน													
- งบเงินอุดหนุน													
- งบรายจ่ายอื่น													

### ส่วนที่ 3

#### 3.2 ประมาณการรายรับ - รายจ่าย ปีงบประมาณ พ.ศ. 2558 (ต่อไป)

วิทยาลัยสารพัดช่างศรีสะเกษ

#### 1. ประมาณการรายรับ 44,593,855 บาท

ก. เงินรายได้ (บคส.) ยกมา		2,000,000 บาท
- ยอดยกมาจากปีปัจจุบัน	1,700,000 บาท	
- คาดว่ามีรายรับในปีต่อไป	300,000 บาท	
ข. เงินงบประมาณ ปี 2558 (ต่อไป) ที่คาดว่าจะได้รับ		42,593,855.45 บาท
งบบุคลากร	17,191,700.45 บาท	
งบดำเนินงาน	6,000,300.00 บาท	
งบลงทุน	6,600,000.00 บาท	
งบเงินอุดหนุน	9,991,855.00 บาท	
งบรายจ่ายอื่น	2,810,000.00 บาท	

#### 2. ประมาณการรายจ่าย 42,593,855.45 บาท

งบบุคลากร		17,191,700.45 บาท
- เงินเดือน	10,822,030.00	บาท
- ค่าจ้างประจำ	1,217,604.40	บาท
- ค่าตอบแทนพนักงาน	209,880.00	บาท
- ค่าจ้างลูกจ้าง	4,942,186.05	บาท
- .....		บาท
งบดำเนินงาน		6,000,300.00 บาท
- .....		บาท
- .....		บาท
งบลงทุน		6,600,000.00 บาท
- .....		บาท
- .....		บาท
งบเงินอุดหนุน		9,991,855.00 บาท
- .....		บาท
- .....		บาท
งบรายจ่ายอื่น		2,810,000.00 บาท
- .....		บาท
- .....		บาท

### ส่วนที่ 3

### 3.3 สรุปงบหน้ารายจ่ายปีงบประมาณ พ.ศ. 2558

วิทยาลัยสารพัดช่างศรีสะเกษ

หน่วย : บาท

รายการค่าใช้จ่าย/รายจ่าย ตามงบประมาณ	แผนการใช้จ่ายเงินปีตามแผนปฏิบัติการ (ปี 2558) แหล่งเงิน ผลผลิต/โครงการ													รวมทั้งสิ้น เป็นเงิน
	ผลผลิต						โครงการ						เงินรายได้ บคศ.	
	ปวช.	ปวส.	ระยะสั้น	สิ่งประดิษฐ์/หุ่นยนต์	วิจัยสร้างองค์ความรู้	รวม	1.โครงการ	2.โครงการ	3.โครงการ	4.โครงการ	5.โครงการ	รวมทั้งสิ้น		
	17,401,241.05	895,400.00	24,199,214.40	98,000.00		42,593,855.45							847,367.72	43,441,223.17
- งบบุคลากร	4,942,186.05		12,249,514.40			17,191,700.45								17,191,700.45
เงินเดือนข้าราชการ			9,276,430.00			9,276,430.00								9,276,430.00
เงินวิทยฐานะ			940,800.00			940,800.00								940,800.00
เงินประจำตำแหน่ง			604,800.00			604,800.00								604,800.00
ค่าตอบแทนรายเดือน ข้าราชการ														
ค่าจ้างลูกจ้างประจำ			1,217,604.40			1,217,604.40								1,217,604.40
เงินอื่น ๆ ค่าจ้างลูกจ้าง ชั่วคราว	4,942,186.05					4,942,186.05								4,942,186.05
ค่าตอบแทนพนักงานราชการ			209,880.00			209,880.00								209,880.00
- งบดำเนินงาน	1,804,200.00	716,400.00	3,479,700.00			6,000,300.00							547,367.72	6,547,667.72
- ค่าตอบแทน	600,000.00		610,000.00			1,210,000.00								1,210,000.00
ค่าเช่าบ้าน(ขั้นต่ำ)														

รายการค่าใช้จ่าย/รายจ่าย ตามงบประมาณ	แผนการใช้จ่ายเงินปีตามแผนปฏิบัติการ (ปี 2558) แหล่งเงิน ผลผลิต/โครงการ												รวมทั้งสิ้น เป็นเงิน	
	ผลผลิต						โครงการ							เงินรายได้ บคศ.
	ปวช.	ปวส.	ระยะสั้น	สิ่งประดิษฐ์/หุ่นยนต์	วิจัยสร้างองค์ความรู้	รวม	1.โครงการ	2.โครงการ	3.โครงการ	4.โครงการ	5.โครงการ	รวมทั้งสิ้น		
เงินค่าตอบแทนนอกเวลา	600,000.00		600,000.00			1,200,000.00								1,200,000.00
เงินค่าสอนพิเศษ			10,000.00			10,000.00								10,000.00
ค่าเบี้ยประชุมกรรมการ														
ค่าตอบแทนพิเศษชรก.และลจ.เต็มขั้น														
ค่าตอบแทนพิเศษของ 3 จว.														
<b>- ค่าใช้สอย</b>		400,000.00	539,973.00			939,973.00							86,000.00	1,025,973.00
ค่าเช่าทรัพย์สิน(ขั้นต่ำ)														
ค่าเช่ารถยนต์(ขั้นต่ำ)														
ค่าใช้จ่ายในการเดินทางไปราชการ		400,000.00	300,000.00			700,000.00								700,000.00
ค่าซ่อมรถยนต์ราชการ			10,000.00			10,000.00							40,000.00	50,000.00
ค่าซ่อมครุภัณฑ์			31,084.00			31,084.00							40,000.00	71,084.00
ค่าซ่อมสิ่งก่อสร้าง			30,000.00			30,000.00								30,000.00
ค่าจ้างเหมาบริการ													6,000.00	6,000.00
ค่าเงินสมทบประกันสังคม			168,889.00			168,889.00								168,889.00
<b>- ค่าวัสดุ</b>	1,204,200.00	316,400.00	1,725,027.00			3,245,627.00							160,000.00	3,405,627.00
วัสดุสำนักงาน			400,000.00			400,000.00								400,000.00
วัสดุเชื้อเพลิงและหล่อลื่น			200,000.00			200,000.00								200,000.00
วัสดุไฟฟ้าและวิทยุ													30,000.00	30,000.00

รายการค่าใช้จ่าย/รายจ่าย ตามงบประมาณ	แผนการใช้จ่ายเงินปีตามแผนปฏิบัติการ (ปี 2558) แหล่งเงิน ผลผลิต/โครงการ												รวมทั้งสิ้น เป็นเงิน	
	ผลผลิต						โครงการ							เงินรายได้ บคส.
	ปวช.	ปวส.	ระยะสั้น	สิ่งประดิษฐ์/หุ่นยนต์	วิจัยสร้างองค์ความรู้	รวม	1.โครงการ	2.โครงการ	3.โครงการ	4.โครงการ	5.โครงการ	รวมทั้งสิ้น		
วัสดุการศึกษา	1,204,200.00	316,400.00	1,035,027.00			2,555,627.00								2,555,627.00
วัสดุงานบ้านงานครัว													30,000.00	30,000.00
วัสดุหนังสือ วารสารและ													30,000.00	30,000.00
วัสดุคอมพิวเตอร์													30,000.00	30,000.00
วัสดุก่อสร้าง			30,000.00			30,000.00								30,000.00
วัสดุยานพาหนะและขนส่ง			60,000.00			60,000.00							40,000.00	100,000.00
- ค่าสาธารณูปโภค (ขั้นต่ำ)			604,700.00			604,700.00							301,367.72	906,067.72
ค่าโทรศัพท์			15,000.00			15,000.00								15,000.00
ค่าน้ำประปา			166,109.75			166,109.75								166,109.75
ค่าไฟฟ้า			423,590.25			423,590.25							301,367.72	724,957.97
- งบลงทุน			6,600,000.00			6,600,000.00							300,000.00	6,900,000.00
3.1 ครุภัณฑ์													300,000.00	300,000.00
3.2 สิ่งก่อสร้าง														
โครงการปรับปรุงอาคาร			1,800,000.00			1,800,000.00								1,800,000.00
โครงการปรับปรุงระบบไฟฟ้า			1,500,000.00			1,500,000.00								1,500,000.00

รายการค่าใช้จ่าย/รายจ่าย ตามงบประมาณ	แผนการใช้จ่ายเงินปีตามแผนปฏิบัติการ (ปี 2558) แหล่งเงิน ผลผลิต/โครงการ													รวมทั้งสิ้น เป็นเงิน
	ผลผลิต						โครงการ						เงินรายได้	
	ปวช.	ปวส.	ระยะสั้น	สิ่งประดิษฐ์/หุ่นยนต์	วิจัยสร้างองค์ความรู้	รวม	1.โครงการ	2.โครงการ	3.โครงการ	4.โครงการ	5.โครงการ	รวมทั้งสิ้น	บคศ.	
โครงการปรับปรุงระบบประปา			1,800,000.00			1,800,000.00								1,800,000.00
โครงการปรับปรุงห้องน้ำ			1,500,000.00			1,500,000.00								1,500,000.00
<b>- งบเงินอุดหนุน</b>	<b>9,848,855.00</b>	<b>45,000.00</b>		<b>98,000.00</b>		<b>9,991,855.00</b>								<b>9,991,855.00</b>
- อุดหนุนสิ่งประดิษฐ์ใหม่และหุ่นยนต์				98,000.00		98,000.00								98,000.00
- อุดหนุนโครงการวิจัยและพัฒนา														
- อุดหนุน อศ.กช.														
- ทุนการศึกษาเฉลิมราชกุมารี	7,500.00	45,000.00				52,500.00								52,500.00
- อุดหนุนโครงการจัดการศึกษาตั้งแต่ระดับอนุบาลจนการศึกษาขั้นพื้นฐาน	9,758,355.00					9,758,355.00								9,758,355.00
- อุดหนุนการสอนเกษตรระยะสั้น														
- อุดหนุนกิจกรรมองค์การนอกท.														
- อุดหนุนกิจกรรมองค์การวิชาชีพอุตสาหกรรม														



รายการค่าใช้จ่าย/รายจ่าย ตามงบประมาณ	แผนการใช้จ่ายเงินปีตามแผนปฏิบัติการ (ปี 2558) แหล่งเงิน ผลผลิต/โครงการ													รวมทั้งสิ้น เป็นเงิน
	ผลผลิต						โครงการ						เงินรายได้	
	ปวช.	ปวส.	ระยะสั้น	สิ่งประดิษฐ์/หุ่นยนต์	วิจัยสร้างองค์ความรู้	รวม	1.โครงการ	2.โครงการ	3.โครงการ	4.โครงการ	5.โครงการ	รวมทั้งสิ้น	บกศ.	
- อุดหนุนการหารายได้ระหว่างเรียน	83,000.00					83,000.00								83,000.00
- อุดหนุนนักเรียนจังหวัดภาคใต้														
- อุดหนุนกิจกรรมองค์การวิชาชีพพาณิชยกรรม														
- ทุนการศึกษาในระดับปริญญาตรี														
- โครงการวิทยาลัยเทคโนโลยีฐานวิทยาศาสตร์														
<b>- งบรายจ่ายอื่น</b>	<b>806,000.00</b>	<b>134,000.00</b>	<b>1,870,000.00</b>			<b>2,810,000.00</b>								<b>2,810,000.00</b>
1. ค่าใช้จ่ายโครงการอาชีพสร้างผู้ประกอบการ	132,000.00					132,000.00								132,000.00
2. ค่าใช้จ่ายโครงการสร้างและขยายโอกาส	635,500.00					635,500.00								635,500.00
3. โครงการขยายบทบาทศูนย์ซ่อมสร้างเพื่อชุมชน			1,620,000.00			1,620,000.00								1,620,000.00
4. โครงการสร้างเสริมคุณภาพสถานศึกษา			200,000.00			200,000.00								200,000.00
5. โครงการลดปัญหาการออกกลางคัน			50,000.00			50,000.00								50,000.00

รายการค่าใช้จ่าย/รายจ่าย ตามงบประมาณ	แผนการใช้จ่ายเงินปีตามแผนปฏิบัติการ (ปี 2558) แหล่งเงิน ผลผลิต/โครงการ												รวมทั้งสิ้น เป็นเงิน	
	ผลผลิต						โครงการ							เงินรายได้
	ปวช.	ปวส.	ระยะสั้น	สิ่งประดิษฐ์/หุ่นยนต์	วิจัยสร้างองค์ความรู้	รวม	1.โครงการ	2.โครงการ	3.โครงการ	4.โครงการ	5.โครงการ	รวมทั้งสิ้น		บคศ.
6. ค่าใช้จ่ายโครงการผลิตและพัฒนาบุคลากร		134,000.00				134,000.00								134,000.00
7. ค่าใช้จ่ายโครงการเสริมสร้างคุณธรรมจริยธรรม	38,500.00					38,500.00								38,500.00

รายการค่าใช้จ่าย/รายจ่าย ตามงบประมาณ	แผนการใช้จ่ายเงินปีตามแผนปฏิบัติการ (ปี 2558) แหล่งเงิน ผลผลิต/โครงการ													รวมทั้งสิ้น เป็นเงิน
	ผลผลิต						โครงการ						เงินรายได้	
	ปวช.	ปวส.	ระยะสั้น	สิ่งประดิษฐ์/หุ่นยนต์	วิจัยสร้างองค์ความรู้	รวม	1.โครงการ	2.โครงการ	3.โครงการ	4.โครงการ	5.โครงการ	รวมทั้งสิ้น	บคศ.	
- สำรองเพื่อสนับสนุนงานนโยบาย สอศ. กระทรวงพื้นที่														

รายการค่าใช้จ่าย/รายจ่าย ตามงบประมาณ	แผนการใช้จ่ายเงินปีตามแผนปฏิบัติการ (ปี 2558) แหล่งเงิน ผลผลิต/โครงการ												รวมทั้งสิ้น เป็นเงิน	
	ผลผลิต					โครงการ								เงินรายได้
	ปวช.	ปวส.	ระยะสั้น	สิ่งประดิษฐ์/หุ่นยนต์	วิจัยสร้างองค์ความรู้	รวม	1.โครงการ	2.โครงการ	3.โครงการ	4.โครงการ	5.โครงการ	รวมทั้งสิ้น		บคศ.

โครงการจัดทำแผนปฏิบัติการประจำปี 2558

1 ชื่อบุคคล/หน่วยงานรับผิดชอบ นายตะวันรุ่ง รัตนอุไร

- 2 ลักษณะโครงการ  โครงการตาม พ.ร.บ.งบประมาณ  
 โครงการตามภาระงานประจำ  
 โครงการพิเศษ (ไม่ใช้งบประมาณ สอศ.)

3 ความสอดคล้อง/เชื่อมโยง/ภายใต้ ยุทธศาสตร์ นโยบาย จุดเน้น และมาตรการ

ยุทธศาสตร์ ข้อ 4 เพิ่มประสิทธิภาพบริหารจัดการให้มีมาตรฐานและคุณภาพโดยใช้หลักธรรมาภิบาล  
 มาตรการ ส่งเสริมศักยภาพสถานศึกษา

4 สภาพปัจจุบัน/หลักการและเหตุผล

การบริการงบประมาณ เพื่อให้เกิดความคล่องตัวและการพัฒนาสถานศึกษาเป็นไปตามแผนการ  
 ใช้จ่ายงบประมาณ ประจำปีและการเบิกจ่ายเงินของสถานศึกษามีเป้าหมายชัดเจน งานวางแผนและงบประมาณ  
 ฝ่ายแผนงานและความร่วมมือ ได้จัดทำโครงการจัดทำแผนปฏิบัติการประจำปี

5 วัตถุประสงค์

- 5.1 เพื่อจัดทำแผนการใช้งบประมาณของสถานศึกษา  
 5.2 เพื่อจัดทำแผนปฏิบัติการของสถานศึกษา

6 เป้าหมาย และตัวชี้วัดสำเร็จ

6.1 เชิงปริมาณ

6.1.1 แผนปฏิบัติการ ประจำปีงบประมาณ 2558 จำนวน 50 เล่ม

6.2 เชิงคุณภาพ

6.2.1 มีแผนปฏิบัติการเพื่อควบคุมการใช้งบประมาณของสถานศึกษาที่มีประสิทธิภาพ

7 กิจกรรมและหรือขั้นตอนดำเนินการ/ระยะเวลา/สถานที่

- 7.1 ขออนุมัติโครงการ  
 7.2 ดำเนินงานตามแผนโครงการ  
 7.3 สรุปรายงานผล

8 งบประมาณ/ทรัพยากร และแหล่งที่มา การดำเนินโครงการ

จากเงิน งบประมาณ งบ ประจำปี 2558

เป็นเงินงบประมาณทั้งสิ้น 10,000 บาท ได้แก่

8.1 ค่าวัสดุ 10,000 บาท

9 ผลที่คาดว่าจะได้รับ

9.1 ได้แผนปฏิบัติการ ประจำปีงบประมาณ 2558 จำนวน 50 แผน

10 การติดตาม และการประเมินผล โครงการ

10.1 รายงานผลการดำเนินงาน ประจำปีงบประมาณ

โครงการส่งเสริมการจัดทำวิจัยในชั้นเรียน ประจำปี 2558

1 ชื่อบุคคล/หน่วยงานรับผิดชอบ นายตะวันรุ่ง รัตนอุไร

- 2 ลักษณะโครงการ  โครงการตาม พ.ร.บ.งบประมาณ  
 โครงการตามภาระงานประจำ  
 โครงการพิเศษ (ไม่ใช้งบประมาณ สอศ.)

3 ความสอดคล้อง/เชื่อมโยง/ภายใต้ ยุทธศาสตร์ นโยบาย จุดเน้น และมาตรการ

ยุทธศาสตร์ ข้อ 4 เพิ่มประสิทธิภาพบริหารจัดการให้มีมาตรฐานและคุณภาพโดยใช้หลักธรรมาภิบาล  
มาตรการ ส่งเสริมศักยภาพสถานศึกษา

4 สภาพปัจจุบัน/หลักการและเหตุผล

สภาพปัจจุบัน ในการพัฒนาการเรียนรู้ของนักเรียนนักศึกษา ครูผู้สอนจำเป็นต้องทำวิจัยในชั้นเรียนเพื่อพัฒนา  
ผู้เรียนที่มีปัญหาให้เกิดการเรียนรู้เพิ่มมากขึ้น

สภาพปัญหา นักเรียน นักศึกษา ยังขาดทักษะในการฝึกอบรมทักษะวิชาชีพ

แนวทางแก้ไข ครูผู้สอนควรจัดทำวิจัยในชั้นเรียนเพื่อวัดประสิทธิภาพในการจัดการเรียนการสอนเพื่อพัฒนา  
ผู้เรียนได้ทุกสภาพปัญหา

5 วัตถุประสงค์

5.1 เพื่อส่งเสริมให้ครูได้พัฒนาผู้เรียนของตนโดยการทำวิจัยในชั้นเรียน

6 เป้าหมาย และตัวชี้วัดสำเร็จ

6.1 เชิงปริมาณ

6.1.1 ครูได้ดำเนินการทำวิจัยในชั้นเรียน เพื่อพัฒนาผู้เรียน

6.2 เชิงคุณภาพ

6.2.1 ครูได้พัฒนาผู้เรียนโดยการทำวิจัยในชั้นเรียน คนละ 2 เรื่อง ใน 1 ปีการศึกษา

7 กิจกรรมและหรือขั้นตอนดำเนินการ/ระยะเวลา/สถานที่

7.1 ขออนุมัติโครงการ

7.2 ดำเนินงานตามแผนโครงการ

7.3 สรุปรายงานผล

8 งบประมาณ/ทรัพยากร และแหล่งที่มา การดำเนินโครงการ

จากเงิน งบประมาณ งบ ประจำปี 2558

เป็นเงินงบประมาณทั้งสิ้น 5,000 บาท ได้แก่

8.1 ค่าวัสดุ 5,000 บาท

9 ผลที่คาดว่าจะได้รับ

9.1 บุคลากร เขียนรายงานการวิจัยในชั้นเรียนได้ถูกต้องตามระเบียบวิธีการวิจัย

9.2 วิทยาลัยสารพัดช่างศรีสะเกษได้ทีมงานวิจัยที่เข้มแข็ง

## 10 การติดตาม และการประเมินผล โครงการ

10.1 แบบสอบถาม

โครงการที่ .....

โครงการส่งเสริมสนับสนุน การจัดทำโครงการ การทำวิจัยในชั้นเรียน แบบบูรณาการ

ตามหลักปรัชญาเศรษฐกิจพอเพียง ประจำปี 2558

1 ชื่อบุคคล/หน่วยงานรับผิดชอบ นายตะวันรุ่ง รัตนอุไร

2 ลักษณะโครงการ  โครงการตาม พ.ร.บ.งบประมาณ

โครงการตามภาระงานประจำ

โครงการพิเศษ (ไม่ใช้งบประมาณ สอศ.)

3 ความสอดคล้อง/เชื่อมโยง/ภายใต้ ยุทธศาสตร์ นโยบาย จุดเน้น และมาตรการ

ยุทธศาสตร์ ข้อ 4 เพิ่มประสิทธิภาพบริหารจัดการให้มีมาตรฐานและคุณภาพโดยใช้หลักธรรมาภิบาล

มาตรการ ส่งเสริมศักยภาพสถานศึกษา

4 สภาพปัจจุบัน/หลักการและเหตุผล

สภาพปัจจุบัน ปัจจุบันเทคโนโลยีได้เข้ามามีบทบาทต่อการดำเนินชีวิต มีการเปลี่ยนแปลงทางด้านเศรษฐกิจและสังคม และได้ส่งผลกระทบต่อสังคมไทย ดังนั้น เพื่อเป็นการนำหลักปรัชญาเศรษฐกิจพอเพียงมาบูรณาการในการเรียนการสอน งานวิจัยฯ จึงได้กำหนดโครงการนี้ขึ้น

สภาพปัญหา ให้ผู้เรียนมีความตระหนักในหลักปรัชญาเศรษฐกิจพอเพียง

แนวทางแก้ไข จัดทำโครงการ ส่งเสริม สนับสนุนการจัดทำโครงการ การทำงานวิจัยแบบบูรณาการตามหลักปรัชญาเศรษฐกิจพอเพียง

5 วัตถุประสงค์

5.1 เพื่อส่งเสริมให้ครูได้ใช้ความรู้ในการผลิตงานวิจัยหรือเอกสารทางวิชาการที่เป็นประโยชน์โดยตรง

5.1 เผยแพร่ผลงานวิจัย งานสร้างสรรค์ นวัตกรรม ให้เป็นประโยชน์ต่อไป

6 เป้าหมาย และตัวชี้วัดสำเร็จ

6.1 เชิงปริมาณ

6.1.1 สนับสนุนให้ครูมีผลงานวิจัยแบบบูรณาการตามหลักปรัชญาเศรษฐกิจพอเพียงอย่างน้อย 5 ชิ้น

6.2 เชิงคุณภาพ

6.2.1 ผลงานที่ครูได้ผลิตมาเป็นรูปเล่ม ซึ่งเป็นประโยชน์ต่อสถานศึกษา

7 กิจกรรมและหรือขั้นตอนดำเนินการ/ระยะเวลา/สถานที่

7.1 ขออนุมัติโครงการ

7.2 ดำเนินงานตามแผนโครงการ

7.3 สรุปรายงานผล

## 8 งบประมาณ/ทรัพยากร และแหล่งที่มา การดำเนินโครงการ

จากเงิน งบประมาณ งบ ประจำปี 2558

เป็นเงินงบประมาณทั้งสิ้น 5,000 บาท ได้แก่

8.1 ค่าวัสดุ 5,000 บาท

## 9 ผลที่คาดว่าจะได้รับ

9.1 ได้งานวิจัยครบทุกรายวิชา

## 10 การติดตาม และการประเมินผล โครงการ

10.1 แบบสอบถาม



## โครงการจัดประกวดผลงานวิจัย นวัตกรรม สิ่งประดิษฐ์ของคนรุ่นใหม่ ประจำปี 2558

1 ชื่อบุคคล/หน่วยงานรับผิดชอบ นายตะวันรุ่ง รัตนอุไร

- 2 ลักษณะโครงการ  โครงการตาม พ.ร.บ.งบประมาณ  
 โครงการตามภาระงานประจำ  
 โครงการพิเศษ (ไม่ใช้งบประมาณ สอศ.)

3 ความสอดคล้อง/เชื่อมโยง/ภายใต้ ยุทธศาสตร์ นโยบาย จุดเน้น และมาตรการ

ยุทธศาสตร์ ข้อ 4 เพิ่มประสิทธิภาพบริหารจัดการให้มีมาตรฐานและคุณภาพโดยใช้หลักธรรมาภิบาล  
 มาตรการ ส่งเสริมศักยภาพสถานศึกษา

4 สภาพปัจจุบัน/หลักการและเหตุผล

นวัตกรรม คือ ความสามารถในการใช้ความรู้ ความคิดสร้างสรรค์ ทักษะ ประสิทธิภาพทางเทคโนโลยีที่ทันสมัย  
 มาประดิษฐ์คิดค้น เพื่อตอบสนองตลาดแรงงานและก่อให้เกิดประโยชน์ทางเศรษฐกิจและทางการศึกษานั้น

ดังนั้น การจัดประกวดผลงานวิจัย/สิ่งประดิษฐ์ เพื่อส่งเสริมให้ครูผู้สอน นักศึกษา มีความสนใจในด้านวิทยาศาสตร์  
 และเทคโนโลยี เพื่อแสดงถึงความสามารถในการจัดทำวิจัย

5 วัตถุประสงค์

5.1 เพื่อส่งเสริม สนับสนุนผลงานวิจัยให้ครู นักศึกษา มุ่งสู่เชิงพาณิชย์

5.1 เพื่อเป็นเวทีส่งเสริมให้บุคลากรทางการศึกษาแสดงความสามารถและนำผลงานออกสู่สายตาผู้สนใจ

6 เป้าหมาย และตัวชี้วัดสำเร็จ

6.1 เชิงปริมาณ

6.1.1 ครู และนักเรียนนักศึกษา

6.2 เชิงคุณภาพ

6.2.1 ครู และนักศึกษา ได้ผลงานที่เป็นนวัตกรรม อันจะนำไปสู่การแข่งขันในระดับ ชาติ

7 กิจกรรมและหรือขั้นตอนดำเนินการ/ระยะเวลา/สถานที่

7.1 ขออนุมัติโครงการ

7.2 ดำเนินงานตามแผนโครงการ

7.3 สรุปรายงานผล

8 งบประมาณ/ทรัพยากร และแหล่งที่มา การดำเนินโครงการ

จากเงิน งบประมาณ งบ ประจำปี 2558

เป็นเงินงบประมาณทั้งสิ้น 10,000 บาท ได้แก่

8.1 ค่าวัสดุ 10,000 บาท

9 ผลที่คาดว่าจะได้รับ

9.1 ผลงานวิจัย และสิ่งประดิษฐ์ได้เผยแพร่ เพื่อนำมาใช้ประโยชน์

## 10 การติดตาม และการประเมินผล โครงการ

### 10.1 แบบสอบถาม

**โครงการปรับปรุงระบบเครือข่ายภายในวิทยาลัยสารพัดช่างศรีสะเกษ**

1 ชื่อบุคคล/หน่วยงานรับผิดชอบ นายศราวุธ แก่นพิทักษ์

- 2 ลักษณะโครงการ  โครงการตาม พ.ร.บ.งบประมาณ  
 โครงการตามภาระงานประจำ  
 โครงการพิเศษ (ไม่ใช้งบประมาณ สอศ.)

3 ความสอดคล้อง/เชื่อมโยง/ภายใต้ ยุทธศาสตร์ นโยบาย จุดเน้น และมาตรการ

ยุทธศาสตร์ ข้อ 4 เพิ่มประสิทธิภาพบริหารจัดการให้มีมาตรฐานและคุณภาพโดยใช้หลักธรรมาภิบาล  
 มาตรการ ส่งเสริมศักยภาพสถานศึกษา

4 สภาพปัจจุบัน/หลักการและเหตุผล

ในปัจจุบันระบบเครือข่ายคอมพิวเตอร์ของวิทยาลัยฯ มีการใช้งานเพื่อใช้ติดต่อสื่อสารแลกเปลี่ยนข้อมูลและค้นหาข้อมูลจากอินเทอร์เน็ตอยู่ในวงจำกัดไม่ครอบคลุมทั้งวิทยาลัยฯ ในแผนกต่างๆ ยังไม่สามารถใช้งานระบบเครือข่ายคอมพิวเตอร์ได้ทำให้การเรียนการสอน คำนวณว่าข้อมูลอินเทอร์เน็ตการติดต่อสื่อสารไม่สามารถทำได้ ทำให้สารสนเทศและการเรียนการสอนไม่เป็นประสิทธิภาพ

5 วัตถุประสงค์

- 5.1 เพื่อปรับปรุงประสิทธิภาพระบบเครือข่ายอินเทอร์เน็ตของสถานศึกษาให้สามารถใช้งานรองรับการจัดการเรียนการสอนของสถานศึกษาได้อย่างมีประสิทธิภาพ
- 5.2 เพื่อปรับปรุงการเชื่อมต่อให้สามารถใช้งานระบบเครือข่ายได้
- 5.3 เพื่อให้การเรียนการสอนของนักเรียน นักศึกษามีคุณภาพยิ่งขึ้น
- 5.4 เพื่อเป็นแหล่งบริการเรียนรู้ด้านคอมพิวเตอร์และอินเทอร์เน็ต

6 เป้าหมาย และตัวชี้วัดสำเร็จ

6.1 เสิ้งปริมาณ

6.1.1 เครื่องคอมพิวเตอร์ในวิทยาลัยสามารถใช้งานระบบเครือข่ายและอินเทอร์เน็ตได้เพิ่มขึ้น

6.2 เสิ้งคุณภาพ

6.2.1 ระบบเครือข่ายภายในวิทยาลัย สามารถใช้งานได้ทั้งวิทยาลัย

7 กิจกรรมและหรือขั้นตอนดำเนินการ/ระยะเวลา/สถานที่

- 7.1 ขออนุมัติโครงการ
- 7.2 ดำเนินงานตามแผนโครงการ
- 7.3 สรุปรายงานผล

8 งบประมาณ/ทรัพยากร และแหล่งที่มา การดำเนินโครงการ

จากเงิน งบประมาณ งบ ประจำปี 2558

เป็นเงินงบประมาณทั้งสิ้น 10,000 บาท ได้แก่

8.1 ค่าวัสดุ 10,000 บาท

## 9 ผลที่คาดว่าจะได้รับ

9.1 ระบบเครือข่ายและอินเทอร์เน็ตสามารถใช้งานได้อย่างมีประสิทธิภาพ

## 10 การติดตาม และการประเมินผล โครงการ

10.1 แบบสอบถาม















9  
i

ปฏิทินการปฏิบัติราชการ/ดำเนินงาน ตามภาระงานประจำ/โครงการ/กิจกรรม และแผนใช้จ่ายเงิน

ปีงบประมาณประจำปี พ.ศ. 2558

วิทยาลัยสารพัดช่างศรีสะเกษ จังหวัดศรีสะเกษ

หน่วย : บาท

ที่	งาน/โครงการ/กิจกรรม งบรายจ่าย/รายการ	ชื่อ - สกุล/ งาน/แผนก ที่ใช้จ่าย	งบประมาณ ที่ใช้	แผนการใช้จ่ายงบประมาณ ปี 2558													
				ต.ค.-57	พ.ย.-57	ธ.ค.-57	รวมไตร มาส 1	ม.ค.-58	ก.พ.-58	มี.ค.-58	เม.ย.-58	พ.ค.-58	มิ.ย.-58	ก.ค.-58	ส.ค.-58	ก.ย.-58	รวมเป็น เงิน
	รวมทั้งสิ้นเป็นเงินงบประมาณ																
1	งานตามภาระงานประจำ																
1.1	งบดำเนินงาน																
1.2	งบลงทุน		6,600,000														
	- ค่าครุภัณฑ์ - ค่าสิ่งก่อสร้าง		6,600,000			6,600,000	6,600,000										6,600,000
2	โครงการตามภาระงานสถานศึกษา		1,099,500														
2.1	โครงการเชิญวิทยากรภายนอก	ช่างยนต์	2,000			2,000	2,000										2,000
2.2	โครงการซ่อมประตูแผนกช่างยนต์	ช่างยนต์	18,000		18,000		18,000										18,000
2.3	โครงการสอบมาตรฐานรายวิชา	ช่างเชื่อมโลหะ	5,000					5,000									5,000
2.4	โครงการปรับปรุงห้องทดสอบทางโลหะวิทยา	ช่างเชื่อมโลหะ	10,000											10,000			10,000
2.5	โครงการทดสอบมาตรฐานฝีมือทางวิชาชีพ	ช่างเชื่อมโลหะ	5,000							5,000							5,000
2.6	โครงการจัดซื้อวัสดุฝึกแข่งขันทักษะวิชาชีพ	ช่างไฟฟ้ากำลัง	10,000					10,000									10,000
2.7	โครงการจัดหาผู้เชี่ยวชาญถ่ายทอดความรู้และประสบการณ์	ช่างไฟฟ้ากำลัง	5,000								5,000						5,000

ที่	งาน/โครงการ/กิจกรรม งบรายจ่าย/รายการ	ชื่อ - สกุล/ งาน/แผนก ที่ใช้จ่าย	งบประมาณ ที่ใช้	แผนการใช้จ่ายงบประมาณ ปี 2558													รวมเป็น เงิน
				ต.ค.-57	พ.ย.-57	ธ.ค.-57	รวมไตรมาส 1	ม.ค.-58	ก.พ.-58	มี.ค.-58	เม.ย.-58	พ.ค.-58	มิ.ย.-58	ก.ค.-58	ส.ค.-58	ก.ย.-58	
2.8	โครงการที่ช่วยน้องตรวจเช็คระบบไฟฟ้า	ช่างไฟฟ้ากำลัง	5,000									5,000					5,000
2.9	โครงการปรับปรุงห้องอุทยานนวัตกรรม โครงการงาน สิ่งประดิษฐ์	ช่าง อิเล็กทรอนิกส์	20,000		20,000		20,000										20,000
2.10	โครงการนิเทศนักศึกษาฝึกงาน	งาน อาชีวศึกษา ระบบทวิภาคี	15,000							15,000							15,000
2.11	โครงการสัมมนานักศึกษาฝึกงาน	งาน อาชีวศึกษา ระบบทวิภาคี	1,000											1,000			
2.12	โครงการบันทึกความร่วมมือทางวิชาการ กับสถานประกอบการ	งาน อาชีวศึกษา ระบบทวิภาคี	3,000													3,000	
2.13	โครงการปฐมนิเทศนักศึกษาฝึกงาน	งาน อาชีวศึกษา ระบบทวิภาคี	1,000									1,000					
2.14	โครงการพัฒนาระบบงานอาชีวศึกษา ระบบทวิภาคี	งาน อาชีวศึกษา ระบบทวิภาคี	5,000					5,000									
2.15	โครงการส่งเสริมนิสัยรักการอ่าน	ศูนย์วิทยบริการ	2,000							2,000							
2.16	โครงการห้องสมุด 3 ดี	ศูนย์วิทยบริการ	3,000							3,000							
2.17	โครงการจัดซื้อหนังสือเพื่อการพัฒนา ห้องสมุด	ศูนย์วิทยบริการ	18,000							18,000							
2.18	โครงการซ่อมแซมครุภัณฑ์เครื่องพิมพ์ดีด	สาขาวิชาบัญชี	20,000								20,000						
2.19	โครงการสำรวจความพึงพอใจของผู้เรียน ต่อคุณภาพการสอนของครูผู้สอน 2/2557	หลักสูตรการ เรียนการสอน	3,000							1,500	1,500						

ที่	งาน/โครงการ/กิจกรรม งบรายจ่าย/รายการ	ชื่อ - สกุล/ งาน/แผนก ที่ใช้จ่าย	งบประมาณ ที่ใช้	แผนการใช้จ่ายงบประมาณ ปี 2558													รวมเป็น เงิน
				ต.ค.-57	พ.ย.-57	ธ.ค.-57	รวมไตร มาส 1	ม.ค.-58	ก.พ.-58	มี.ค.-58	เม.ย.-58	พ.ค.-58	มิ.ย.-58	ก.ค.-58	ส.ค.-58	ก.ย.-58	
2.20	โครงการสำรวจความพึงพอใจของผู้เรียน ต่อคุณภาพการสอนของครูผู้สอน 1/2558	หลักสูตรการ เรียนการสอน	3,000						1,500	1,500							
2.21	โครงการพัฒนาคุณภาพการศึกษาสู่ประชาคม อาเซียน	หลักสูตรการ เรียนการสอน	4,000								40,000						
2.22	โครงการสอบวัดผลและประเมินผลกลาง ภาคเรียน 2/2557	วัดผล ประเมินผล	10,000			10,000											
2.23	โครงการสอบวัดผลและประเมินผลปลาย ภาคเรียน 2/2557	วัดผล ประเมินผล	10,000					10,000									
2.24	โครงการทดสอบการศึกษาระดับชาติด้าน อาชีวศึกษา V-NET ประจำปี 2557	วัดผล ประเมินผล	2,000					2,000									
2.25	โครงการทดสอบมาตรฐานวิชาชีพ ประจำปีการศึกษา 2557	วัดผล ประเมินผล	10,000						10,000								
2.26	โครงการเพิ่มประสิทธิภาพการวัดผลและ ประเมินผลตามสภาพจริง	วัดผล ประเมินผล	10,000									10,000					
2.27	โครงการบำรุงรักษา ซ่อมแซมครุภัณฑ์	ประกันฯ	15,000												15,000		
2.28	โครงการอบรมเพิ่มศักยภาพการบันทึก ข้อมูลงานประกัน	ประกันฯ	25,000													25,000	
2.29	โครงการเตรียมความพร้อมการประเมิน โดยต้นสังกัด	ประกันฯ	10,000													10,000	
2.30	โครงการสำรวจความพึงพอใจของสถาน ประกอบการ/หน่วยงานหรือสถานศึกษา ที่มีต่อคุณภาพผู้เรียน/ผู้สำเร็จการศึกษา	ประกันฯ	-														
2.31	โครงการหารายได้ระหว่างเรียน	งานการค้า	-														

ที่	งาน/โครงการ/กิจกรรม งบรายจ่าย/รายการ	ชื่อ - สกุล/ งาน/แผนก ที่ใช้จ่าย	งบประมาณ ที่ใช้	แผนการใช้จ่ายงบประมาณ ปี 2558													รวมเป็น เงิน	
				ต.ค.-57	พ.ย.-57	ธ.ค.-57	รวมไตรมาส 1	ม.ค.-58	ก.พ.-58	มี.ค.-58	เม.ย.-58	พ.ค.-58	มิ.ย.-58	ก.ค.-58	ส.ค.-58	ก.ย.-58		
2.32	โครงการปรับปรุงระบบเครือข่ายภายใน วิทยาลัยสารพัดช่างศรีสะเกษ	ศูนย์ข้อมูล	10,000					10,000										
2.24	โครงการติดตามดูแลพฤติกรรมนักเรียน นักศึกษา	งานปกครอง	5,000									5,000						
2.25	โครงการแนะแนวศึกษาต่อ	งานแนะแนว	10,000								10,000							
2.26	โครงการอาชีพบริการ	งานโครงการ พิเศษ	20,000					20,000										
2.27	โครงการประชุมเครือข่ายผู้ปกครอง นักเรียนนักศึกษา	ครูที่ปรึกษา	5,000					5,000										
2.28	โครงการปรับปรุงห้องพยาบาล	สวัสดิการฯ	30,000									30,000						
2.29	โครงการ Open House	งานแนะแนวฯ	70,000			70,000												
2.30	โครงการปฐมนิเทศนักศึกษาใหม่	งานแนะแนวฯ	10,000									10,000						
2.31	โครงการติดตามผู้สำเร็จการศึกษา	งานแนะแนวฯ	-															
2.32	โครงการอบรมพัฒนาศักยภาพครูแนะ แนวการศึกษาต่อ	งานแนะแนวฯ	5,000								5,000							
2.33	โครงการปัจฉิมนิเทศและมอบใบ ประกาศนียบัตรแก่ผู้สำเร็จการศึกษา	งานแนะแนวฯ	20,000								20,000							
2.34	โครงการระดมทุนการศึกษาให้แก่ นักเรียนนักศึกษา	งานแนะแนวฯ	-															
2.35	โครงการซ่อมแซมเครื่องกรองน้ำดื่ม	งานสวัสดิการ	10,000						10,000									
2.36	โครงการทำประกันอุบัติเหตุแก่นักเรียน นักศึกษา	งานสวัสดิการ	-															
2.37	โครงการตรวจสุขภาพนักเรียน นักศึกษา	สวัสดิการฯ																

ที่	งาน/โครงการ/กิจกรรม งบรายจ่าย/รายการ	ชื่อ - สกุล/ งาน/แผนก ที่ใช้จ่าย	งบประมาณ ที่ใช้	แผนการใช้จ่ายงบประมาณ ปี 2558													รวมเป็น เงิน	
				ต.ค.-57	พ.ย.-57	ธ.ค.-57	รวมไตรมาส 1	ม.ค.-58	ก.พ.-58	มี.ค.-58	เม.ย.-58	พ.ค.-58	มิ.ย.-58	ก.ค.-58	ส.ค.-58	ก.ย.-58		
2.38	โครงการจัดหายาเวชภัณฑ์ประจำห้อง พยาบาล	สวัสดิการฯ	10,000						10,000									
2.39	โครงการตรวจหาสารเสพติดใน สถานศึกษา	งานปกครอง	25,000									25,000						
2.40	โครงการลงนามความร่วมมือจาก หน่วยงานภายนอก	งานปกครอง	5,000									5,000						
2.41	โครงการห้องเรียนอ่อนใจ	งานปกครอง	5,000								5,000							
2.42	โครงการตรวจเยี่ยมหอพักนักศึกษา	งานปกครอง																
2.43	โครงการเยี่ยมบ้านนักศึกษาและจัดระบบ ช่วยเหลือนักศึกษาเป็นรายบุคคล	งานครูที่ปรึกษา	50,000		50,000													
2.44	โครงการระบบติดตามดูแลผู้เรียนผ่าน ระบบออนไลน์	งานครูที่ปรึกษา	10,000								10,000							
2.45	โครงการกิจกรรมโฮมรูปลูก	งานครูที่ปรึกษา																
2.46	โครงการพัฒนาคนดีและมีความสุข	งานกิจกรรมฯ	308,500		308,500													
2.47	โครงการพัฒนาคนเก่งและมีความสุข	งานกิจกรรมฯ	110,000		110,000													
2.48	โครงการศึกษาดูงานนอกนอกสถานที่	งานกิจกรรมฯ	50,000									50,000						
2.49	โครงการพัฒนาส่งเสริมกิจกรรมลูกเสือ วิสามัญ	งานกิจกรรมฯ	66,000									66,000						
2.50	โครงการพัฒนาและเสริมสร้างวินัยให้กับ นักเรียนนักศึกษาด้านกิจกรรมนักศึกษา วิชาทหาร	งานกิจกรรมฯ	15,000			15,000												
3	โครงการตาม พ.ร.บ.ตามงบประมาณ		160,000															



ที่	งาน/โครงการ/กิจกรรม งบรายจ่าย/รายการ	ชื่อ - สกุล/ งาน/แผนก ที่ใช้จ่าย	งบประมาณ ที่ใช้	แผนการใช้จ่ายงบประมาณ ปี 2558													รวมเป็น เงิน	
				ต.ค.-57	พ.ย.-57	ธ.ค.-57	รวมไตร มาส 1	ม.ค.-58	ก.พ.-58	มี.ค.-58	เม.ย.-58	พ.ค.-58	มิ.ย.-58	ก.ค.-58	ส.ค.-58	ก.ย.-58		
3.1	โครงการอบรมสัมมนาทางวิชาการของครู	บุคลากร	20,000								20,000							20,000
3.2	โครงการพัฒนาและปรับปรุงระบบบัญชี	งานบัญชี	30,000						30,000									30,000
3.3	โครงการซ่อมบำรุงครุภัณฑ์สำนักงาน	พัสดุ	7,000								7,000							7,000
3.4	โครงการปรับปรุงระบบกล้องวงจรปิด	อาคารสถานที่	15,000					15,000										15,000
3.5	โครงการปรับปรุงระบบโทรศัพท์	อาคารสถานที่	28,000					28,000										28,000
3.6	โครงการพัฒนาระบบงานประชาสัมพันธ์	ประชาสัมพันธ์	20,000			20,000	20,000											20,000
3.7	โครงการสัมมนาร่วมกับสถานประกอบการ และชุมชนท้องถิ่น	ความร่วมมือ	10,000									10,000						10,000
3.8	โครงการจัดทำแผนปฏิบัติการประจำปี	วางแผนฯ	10,000	10,000														
3.9	โครงการโครงการจัดประกวดผลงานวิจัย นวัตกรรม สิ่งประดิษฐ์	วิจัยนวัตกรรม	10,000			10,000												
3.10	โครงการส่งเสริมงานวิจัยในชั้นเรียน	วิจัยนวัตกรรม	5,000						5,000									5,000
3.11	โครงการส่งเสริม สนับสนุน การจัดทำ โครงการ การทำวิจัย แบบบูรณาการตาม หลักปรัชญาเศรษฐกิจพอเพียง	วิจัยนวัตกรรม	5,000						5,000									5,000
<b>โครงการพิเศษ (ไม่ใช้เงิน สอศ./ 4 สถานศึกษา)</b>																		
4.1	โครงการ .....																	
4.2	โครงการ .....																	